

**BỘ TÀI NGUYÊN VÀ MÔI TRƯỜNG****BỘ TÀI NGUYÊN VÀ  
MÔI TRƯỜNG****CỘNG HÒA XÃ HỘI CHỦ NGHĨA VIỆT NAM  
Độc lập - Tự do - Hạnh phúc**

Số: 01/2012/TT-BTNMT

Hà Nội, ngày 16 tháng 3 năm 2012

**THÔNG TƯ****Quy định về lập, thẩm định, phê duyệt và kiểm tra, xác nhận việc thực hiện  
đề án bảo vệ môi trường chi tiết; lập và đăng ký đề án  
bảo vệ môi trường đơn giản**

Căn cứ Luật Bảo vệ môi trường ngày 29 tháng 11 năm 2005;

Căn cứ Nghị định số 29/2011/NĐ-CP ngày 18 tháng 4 năm 2011 của Chính phủ quy định về đánh giá môi trường chiến lược, đánh giá tác động môi trường, cam kết bảo vệ môi trường;

Căn cứ Nghị định số 25/2008/NĐ-CP ngày 04 tháng 3 năm 2008 của Chính phủ quy định chức năng, nhiệm vụ, quyền hạn và cơ cấu tổ chức của Bộ Tài nguyên và Môi trường đã được sửa đổi, bổ sung tại Nghị định số 19/2010/NĐ-CP ngày 05 tháng 3 năm 2010 và Nghị định số 89/2010/NĐ-CP ngày 16 tháng 8 năm 2010;

Theo đề nghị của Tổng Cục trưởng Tổng cục Môi trường, Vụ trưởng Vụ Pháp chế,

**QUY ĐỊNH:****Chương I  
NHỮNG QUY ĐỊNH CHUNG****Điều 1. Phạm vi điều chỉnh**

Thông tư này quy định chi tiết về lập, thẩm định và phê duyệt đề án bảo vệ môi trường chi tiết; kiểm tra, xác nhận việc thực hiện đề án bảo vệ môi trường chi tiết; lập và đăng ký đề án bảo vệ môi trường đơn giản theo khoản 6 Điều 39 Nghị định số 29/2011/NĐ-CP ngày 18 tháng 4 năm 2011 của Chính phủ quy định về đánh giá môi trường chiến lược, đánh giá tác động môi trường, cam kết bảo vệ môi trường (sau đây gọi tắt là Nghị định số 29/2011/NĐ-CP).

**Điều 2. Đối tượng áp dụng**

Thông tư này áp dụng đối với các cơ quan nhà nước, các tổ chức, cá nhân trong nước và nước ngoài (sau đây viết tắt là tổ chức, cá nhân) có liên quan đến việc lập, thẩm định và phê duyệt đề án bảo vệ môi trường chi tiết; kiểm tra, xác nhận việc thực hiện đề án bảo vệ môi trường chi tiết; lập và đăng ký đề án bảo vệ môi trường đơn giản.

## **Chương II**

### **LẬP, THẨM ĐỊNH VÀ PHÊ DUYỆT ĐỀ ÁN BẢO VỆ MÔI TRƯỜNG CHI TIẾT**

#### **Điều 3. Cơ sở phải lập đề án bảo vệ môi trường chi tiết**

1. Cơ sở phải lập đề án bảo vệ môi trường chi tiết (sau đây gọi là Cơ sở) có quy mô, tính chất tương đương với đối tượng phải lập báo cáo đánh giá tác động môi trường quy định tại khoản 1 Điều 12 Nghị định số 29/2011/NĐ-CP, gồm:

a) Cơ sở không có một trong các văn bản sau: Quyết định phê duyệt báo cáo đánh giá tác động môi trường, quyết định phê duyệt báo cáo đánh giá tác động môi trường bổ sung, quyết định phê duyệt đề án bảo vệ môi trường;

b) Cơ sở đã có quyết định phê duyệt báo cáo đánh giá tác động môi trường, khi cải tạo, mở rộng, nâng công suất thuộc đối tượng phải lập báo cáo đánh giá tác động môi trường bổ sung (trước ngày Nghị định số 29/2011/NĐ-CP có hiệu lực thi hành) hoặc thuộc đối tượng phải lập lại báo cáo đánh giá tác động môi trường (theo quy định tại Nghị định số 29/2011/NĐ-CP) nhưng không có quyết định phê duyệt báo cáo đánh giá tác động môi trường bổ sung hoặc quyết định phê duyệt báo cáo đánh giá tác động môi trường mà hiện tại đã hoàn thành việc cải tạo, mở rộng, nâng công suất;

c) Cơ sở đã có quyết định phê duyệt đề án bảo vệ môi trường, giấy xác nhận đăng ký đề án bảo vệ môi trường, khi cải tạo, mở rộng, nâng công suất thuộc đối tượng phải lập báo cáo đánh giá tác động môi trường nhưng không có quyết định phê duyệt báo cáo đánh giá tác động môi trường mà hiện tại đã hoàn thành việc cải tạo, mở rộng, nâng công suất;

d) Cơ sở đã có một trong các văn bản: Giấy chứng nhận đăng ký đạt tiêu chuẩn môi trường, giấy xác nhận đăng ký bản cam kết bảo vệ môi trường, giấy xác nhận đăng ký bản cam kết bảo vệ môi trường bổ sung, văn bản thông báo về việc chấp nhận đăng ký bản cam kết bảo vệ môi trường, khi cải tạo, mở rộng, nâng công suất thuộc đối tượng phải lập báo cáo đánh giá tác động môi trường nhưng không có quyết định phê duyệt báo cáo đánh giá tác động môi trường mà hiện tại đã hoàn thành việc cải tạo, mở rộng, nâng công suất;

đ) Cơ sở đã có quyết định phê duyệt đề án bảo vệ môi trường chi tiết, khi cải tạo, mở rộng, nâng công suất thuộc đối tượng phải lập báo cáo đánh giá tác động môi trường nhưng không có quyết định phê duyệt báo cáo đánh giá tác động môi trường mà hiện tại đã hoàn thành việc cải tạo, mở rộng, nâng công suất;

e) Cơ sở đã khởi công và đang trong giai đoạn chuẩn bị (chuẩn bị mặt bằng), đã hoàn thành giai đoạn chuẩn bị và đang trong giai đoạn thi công xây dựng nhưng chưa có quyết định phê duyệt báo cáo đánh giá tác động môi trường hoặc quyết định phê duyệt đề án bảo vệ môi trường chi tiết.

2. Chủ cơ sở quy định tại khoản 1 Điều này có trách nhiệm lập đề án bảo vệ môi trường chi tiết quy định tại Thông tư này và gửi cơ quan có thẩm quyền thẩm định, phê duyệt.

**Điều 4. Quy trình lập, thẩm định và phê duyệt đề án bảo vệ môi trường chi tiết**

Lập, thẩm định và phê duyệt đề án bảo vệ môi trường chi tiết được thực hiện theo quy trình tại Phụ lục 1 kèm theo Thông tư này, gồm các bước sau đây:

1. Chủ cơ sở quy định tại Điều 3 Thông tư này lập, gửi hồ sơ đề nghị thẩm định, phê duyệt đề án bảo vệ môi trường chi tiết đến cơ quan có thẩm quyền thẩm định, phê duyệt quy định tại khoản 1 Điều 7 Thông tư này.

2. Cơ quan có thẩm quyền thẩm định, phê duyệt giao cơ quan thường trực thẩm định quy định tại khoản 2 Điều 7 Thông tư này tiến hành xem xét hồ sơ. Trường hợp nội dung hồ sơ chưa đầy đủ theo quy định tại Phụ lục 2 kèm theo Thông tư này thì có văn bản thông báo chủ cơ sở để hoàn thiện.

3. Trường hợp hồ sơ đầy đủ, đáp ứng yêu cầu thẩm định, cơ quan thường trực thẩm định tiến hành kiểm tra thực tế tại hiện trường của cơ sở. Trường hợp cần thiết, tổ chức lấy ý kiến cơ quan, chuyên gia.

4. Cơ quan thường trực thẩm định tổng hợp, xử lý kết quả kiểm tra thực tế, ý kiến của cơ quan, chuyên gia và thông báo bằng văn bản cho chủ cơ sở về kết quả thẩm định đề án bảo vệ môi trường chi tiết.

5. Chủ cơ sở thực hiện đúng các yêu cầu của thông báo kết quả thẩm định.

6. Thủ trưởng cơ quan có thẩm quyền thẩm định, phê duyệt xem xét và phê duyệt đề án bảo vệ môi trường chi tiết.

7. Cơ quan thường trực thẩm định chứng thực và gửi đề án bảo vệ môi trường chi tiết đã phê duyệt.

**Điều 5. Lập, gửi hồ sơ đề nghị thẩm định, phê duyệt đề án bảo vệ môi trường chi tiết**

Chủ cơ sở thuộc đối tượng phải lập đề án bảo vệ môi trường chi tiết có trách nhiệm:

1. Lập hoặc thuê tư vấn lập đề án bảo vệ môi trường chi tiết theo cấu trúc và nội dung quy định tại Phụ lục 2 kèm theo Thông tư này.

2. Gửi qua bưu điện hoặc nộp trực tiếp hồ sơ đề nghị thẩm định đề án bảo vệ môi trường chi tiết đến cơ quan có thẩm quyền thẩm định, phê duyệt quy định tại khoản 1 Điều 7 Thông tư này. Hồ sơ bao gồm:

a) Một (01) văn bản đề nghị thẩm định, phê duyệt đề án bảo vệ môi trường chi tiết theo mẫu quy định tại Phụ lục 3 kèm theo Thông tư này;

b) Năm (05) bản đề án bảo vệ môi trường chi tiết được đóng thành quyển, có bìa và trang phụ bìa theo mẫu quy định tại Phụ lục 4 kèm theo Thông tư này và một (01) bản được ghi trên đĩa CD;

c) Một trong các văn bản sau: dự án đầu tư, báo cáo nghiên cứu khả thi của cơ sở hoặc văn bản tương đương theo quy định của pháp luật về đầu tư (chỉ yêu cầu đối với cơ sở quy định tại điểm e khoản 1 Điều 3 Thông tư này).

**Điều 6. Tham vấn ý kiến về đề án bảo vệ môi trường chi tiết**

1. Chủ cơ sở có trách nhiệm gửi văn bản kèm theo tóm tắt những nội dung chính của đề án bảo vệ môi trường chi tiết theo mẫu quy định tại Phụ lục 5 kèm theo Thông tư này đến Ủy ban nhân dân cấp xã nơi thực hiện sản xuất, kinh doanh, dịch vụ của cơ sở để xin ý kiến tham vấn.

2. Trong thời hạn mười lăm (15) ngày làm việc, kể từ ngày nhận được văn bản của chủ cơ sở, Ủy ban nhân dân cấp xã có văn bản trả lời theo mẫu quy định tại Phụ lục 6 kèm theo Thông tư này. Quá thời hạn này, Ủy ban nhân dân cấp xã được tham vấn không có ý kiến bằng văn bản gửi chủ cơ sở thì được xem nhất trí với chủ cơ sở.

3. Trường hợp cần thiết, trước khi có văn bản trả lời, Ủy ban nhân dân cấp xã yêu cầu chủ cơ sở phối hợp tổ chức cuộc họp với đại diện cộng đồng dân cư trong xã để trình bày, thảo luận, đối thoại về đề án bảo vệ môi trường chi tiết; chủ cơ sở có trách nhiệm đáp ứng theo yêu cầu.

4. Các trường hợp sau đây không phải xin ý kiến của Ủy ban nhân dân cấp xã:

a) Cơ sở nằm trong khu sản xuất, kinh doanh, dịch vụ tập trung đã được cơ quan có thẩm quyền phê duyệt báo cáo đánh giá tác động môi trường hoặc đề án bảo vệ môi trường giai đoạn xây dựng kết cấu hạ tầng và có hoạt động sản xuất, kinh doanh, dịch vụ phù hợp quy hoạch ngành nghề đã đề ra trong báo cáo đánh giá tác động môi trường hoặc đề án bảo vệ môi trường của khu sản xuất, kinh doanh, dịch vụ tập trung đó;

b) Cơ sở nằm trên vùng biển chưa xác định cụ thể được trách nhiệm quản lý hành chính của Ủy ban nhân dân cấp xã;

c) Cơ sở có yếu tố bí mật an ninh, quốc phòng.

**Điều 7. Thẩm quyền thẩm định, phê duyệt đề án bảo vệ môi trường chi tiết; cơ quan thường trực thẩm định đề án bảo vệ môi trường chi tiết**

1. Cơ quan có thẩm quyền thẩm định, phê duyệt đề án bảo vệ môi trường chi tiết được quy định như sau:

a) Bộ Tài nguyên và Môi trường thẩm định, phê duyệt đề án bảo vệ môi trường chi tiết của cơ sở có quy mô, tính chất tương đương với đối tượng lập báo cáo đánh giá tác động môi trường quy định tại Phụ lục III ban hành kèm theo Nghị định số 29/2011/NĐ-CP, trừ các cơ sở có yếu tố bí mật an ninh, quốc phòng; thẩm định và phê duyệt đề án bảo vệ môi trường chi tiết của cơ sở thuộc quyền quyết định, phê duyệt của mình;

b) Bộ Quốc phòng, Bộ Công an thẩm định, phê duyệt đề án bảo vệ môi trường chi tiết của cơ sở thuộc quyền quyết định, phê duyệt của mình và cơ sở khác được giao có yếu tố bí mật an ninh, quốc phòng;

c) Các Bộ, cơ quan ngang Bộ, cơ quan thuộc Chính phủ thẩm định, phê duyệt đề án bảo vệ môi trường chi tiết của cơ sở thuộc quyền quyết định, phê duyệt của mình, trừ các đối tượng quy định tại điểm a, b khoản 1 Điều này;



d) Ủy ban nhân dân cấp tỉnh thẩm định, phê duyệt đề án bảo vệ môi trường chi tiết của cơ sở trên địa bàn của mình, trừ các đối tượng quy định tại điểm a, b và điểm c khoản 1 Điều này.

2. Cơ quan có thẩm quyền thẩm định, phê duyệt giao cơ quan chuyên môn về bảo vệ môi trường trực thuộc làm cơ quan thường trực thẩm định trong việc tổ chức thẩm định và trình phê duyệt đề án bảo vệ môi trường chi tiết (sau đây gọi tắt là Cơ quan thường trực thẩm định). Cơ quan thường trực thẩm định có trách nhiệm, quyền hạn sau:

a) Rà soát tính hợp lệ và đầy đủ của hồ sơ đề nghị thẩm định, phê duyệt đề án bảo vệ môi trường chi tiết;

b) Báo cáo cơ quan có thẩm quyền thẩm định, phê duyệt về cách thức tổ chức thẩm định kèm theo dự thảo quyết định thành lập đoàn kiểm tra công tác bảo vệ môi trường tại cơ sở theo mẫu quy định tại Phụ lục 7 kèm theo Thông tư này và danh sách các cơ quan, chuyên gia lấy ý kiến (nếu có);

c) Tổ chức đoàn kiểm tra tại cơ sở theo quyết định thành lập của cơ quan có thẩm quyền thẩm định, phê duyệt; quyết định hoặc quyết định theo đề nghị của đoàn kiểm tra về việc đo đạc, lấy mẫu phân tích để kiểm chứng số liệu;

d) Thu thập các thông tin liên quan đến cơ sở và đề án bảo vệ môi trường chi tiết của cơ sở để phục vụ cho việc thẩm định, phê duyệt; tổng hợp, xử lý ý kiến của các cơ quan, chuyên gia lấy ý kiến;

đ) Thông báo bằng văn bản cho chủ cơ sở về kết quả thẩm định và những yêu cầu liên quan đến việc hoàn chỉnh hồ sơ thẩm định đề án bảo vệ môi trường chi tiết;

e) Tổ chức rà soát nội dung đề án bảo vệ môi trường chi tiết đã được chủ cơ sở hoàn chỉnh và gửi lại sau khi đã tổ chức thẩm định;

g) Dự thảo quyết định phê duyệt đề án bảo vệ môi trường chi tiết trình cơ quan có thẩm quyền thẩm định, phê duyệt xem xét, quyết định;

h) Tổ chức kiểm tra và báo cáo cơ quan có thẩm quyền thẩm định, phê duyệt xem xét xác nhận việc thực hiện đề án bảo vệ môi trường chi tiết của cơ sở;

i) Thực hiện các nhiệm vụ khác liên quan đến việc thẩm định, phê duyệt đề án bảo vệ môi trường chi tiết theo yêu cầu của cơ quan có thẩm quyền thẩm định, phê duyệt.

### **Điều 8. Thời hạn thẩm định đề án bảo vệ môi trường chi tiết**

1. Tối đa bốn mươi lăm (45) ngày làm việc, kể từ ngày nhận được đủ hồ sơ hợp lệ đối với đề án bảo vệ môi trường chi tiết của cơ sở có quy mô, tính chất tương đương với đối tượng lập báo cáo đánh giá tác động môi trường quy định tại Phụ lục III ban hành kèm theo Nghị định số 29/2011/NĐ-CP.

2. Tối đa ba mươi (30) ngày làm việc, kể từ ngày nhận được đủ hồ sơ hợp lệ đối với đề án bảo vệ môi trường chi tiết của cơ sở không thuộc đối tượng quy định tại khoản 1 Điều này.

3. Thời hạn thẩm định quy định tại khoản 1, khoản 2 Điều này không bao gồm thời gian mà chủ cơ sở hoàn chỉnh hồ sơ theo yêu cầu của cơ quan thường trực thẩm định trong quá trình thẩm định đề án bảo vệ môi trường chi tiết.

**Điều 9. Thẩm định, hoàn chỉnh đề án; lập và thẩm định lại đề án bảo vệ môi trường chi tiết**

1. Kiểm tra hồ sơ: Trường hợp hồ sơ không đúng quy định, trong thời hạn không quá bảy (07) ngày làm việc, kể từ ngày nhận được hồ sơ, cơ quan thường trực thẩm định có văn bản thông báo cho chủ cơ sở để hoàn thiện. Trường hợp hồ sơ đúng quy định, cơ quan thường trực thẩm định tổ chức thẩm định theo quy định tại khoản 2, 3 và khoản 4 Điều này.

2. Kiểm tra thực tế công tác bảo vệ môi trường của cơ sở:

a) Kiểm tra công tác bảo vệ môi trường của cơ sở theo quyết định thành lập đoàn kiểm tra của cơ quan có thẩm quyền thẩm định, phê duyệt;

b) Trường hợp cần thiết, tổ chức việc đo đạc, lấy mẫu phân tích để kiểm chứng số liệu;

c) Lập biên bản kiểm tra theo mẫu quy định tại Phụ lục 8 kèm theo Thông tư này.

3. Tổng hợp, xử lý kết quả lấy ý kiến chuyên gia, cơ quan có liên quan đến đề án bảo vệ môi trường chi tiết đề nghị thẩm định, phê duyệt.

4. Thông báo kết quả thẩm định (chỉ một lần duy nhất):

Cơ quan thường trực thẩm định gửi văn bản thông báo kết quả thẩm định theo một (01) trong ba (03) trường hợp sau:

a) Đề án bảo vệ môi trường chi tiết được thông qua không cần chỉnh sửa, bổ sung;

b) Đề án bảo vệ môi trường chi tiết được thông qua với điều kiện phải chỉnh sửa, bổ sung kèm theo yêu cầu cụ thể về việc chỉnh sửa, bổ sung;

c) Đề án bảo vệ môi trường chi tiết không được thông qua (nêu rõ lý do).

5. Sau khi nhận được thông báo kết quả thẩm định, chủ cơ sở có trách nhiệm:

a) Đối với đề án bảo vệ môi trường chi tiết được thông qua không cần chỉnh sửa, bổ sung: Ký vào góc trái phía dưới từng trang của đề án, nhân bản và đóng quyển, có bìa và trang phụ bìa theo mẫu quy định tại Phụ lục 4 kèm theo Thông tư này với số lượng đáp ứng yêu cầu tại khoản 2 Điều 11 của Thông tư này và gửi đến cơ quan thường trực thẩm định để xem xét, trình phê duyệt;

b) Đối với đề án bảo vệ môi trường chi tiết được thông qua với yêu cầu chỉnh sửa, bổ sung: Chỉnh sửa, bổ sung đề án theo yêu cầu và ký, nhân bản, đóng quyển theo quy định tại điểm a khoản 5 Điều này; gửi (chỉ một lần duy nhất) tất cả số lượng các bản đề án này và một (01) bản được ghi trên đĩa CD kèm theo văn bản giải trình về việc chỉnh sửa, bổ sung đề án đến cơ quan thường trực thẩm định để xem xét, trình phê duyệt;

c) Đối với đề án bảo vệ môi trường chi tiết không được thông qua: Lập lại đề án và gửi cơ quan có thẩm quyền thẩm định, phê duyệt để thẩm định lại.

6. Lập và thẩm định lại đề án bảo vệ môi trường chi tiết:

a) Chủ cơ sở phải lập lại đề án bảo vệ môi trường chi tiết và gửi hồ sơ đề nghị thẩm định lại đề án theo quy định tại Điều 5 Thông tư này;

b) Thời hạn, quy trình thẩm định lại được thực hiện theo quy định tại Điều 4, Điều 8 Thông tư này.

### **Điều 10. Phê duyệt đề án bảo vệ môi trường chi tiết**

1. Thời hạn phê duyệt đề án bảo vệ môi trường chi tiết:

a) Tối đa mười lăm (15) ngày làm việc, kể từ ngày nhận được đề án bảo vệ môi trường chi tiết đã hoàn chỉnh theo yêu cầu đối với cơ sở có quy mô, tính chất tương đương với đối tượng lập báo cáo đánh giá tác động môi trường quy định tại Phụ lục III ban hành kèm theo Nghị định số 29/2011/NĐ-CP;

b) Tối đa là mười (10) ngày làm việc, kể từ ngày nhận được đề án bảo vệ môi trường chi tiết đã hoàn chỉnh của chủ cơ sở đối với cơ sở không thuộc đối tượng quy định tại điểm a khoản 1 Điều này;

c) Thời hạn phê duyệt quy định tại điểm a và điểm b khoản 1 Điều này không bao gồm thời gian mà chủ cơ sở hoàn chỉnh hồ sơ theo yêu cầu của cơ quan có thẩm quyền thẩm định, phê duyệt hoặc cơ quan thường trực thẩm định trong quá trình xem xét, phê duyệt đề án bảo vệ môi trường chi tiết.

2. Quyết định phê duyệt đề án bảo vệ môi trường chi tiết theo mẫu quy định tại Phụ lục 9 kèm theo Thông tư này.

### **Điều 11. Chứng thực và gửi đề án bảo vệ môi trường chi tiết**

1. Sau khi có quyết định phê duyệt đề án bảo vệ môi trường chi tiết, cơ quan thường trực thẩm định phải chứng thực vào mặt sau của trang phụ bì của đề án theo mẫu quy định tại Phụ lục 10a kèm theo Thông tư này.

2. Sau khi chứng thực, cơ quan thường trực thẩm định gửi và lưu đề án bảo vệ môi trường chi tiết theo yêu cầu như sau:

a) Đối với đề án bảo vệ môi trường chi tiết do Bộ Tài nguyên và Môi trường phê duyệt: Gửi quyết định phê duyệt kèm theo đề án bảo vệ môi trường chi tiết đã phê duyệt và chứng thực cho chủ cơ sở một (01) bản, Sở Tài nguyên và Môi trường nơi thực hiện sản xuất, kinh doanh, dịch vụ của cơ sở một (01) bản, Bộ quản lý ngành một (01) bản, lưu một (01) bản;

b) Đối với đề án bảo vệ môi trường chi tiết do Bộ Quốc phòng, Bộ Công an phê duyệt: Việc gửi quyết định phê duyệt và đề án bảo vệ môi trường chi tiết được thực hiện theo quy định riêng;

c) Đối với đề án bảo vệ môi trường chi tiết do Bộ, cơ quan ngang Bộ, cơ quan thuộc Chính phủ phê duyệt: Gửi quyết định phê duyệt kèm theo đề án bảo vệ môi trường chi tiết đã phê duyệt và chứng thực cho chủ cơ sở một (01) bản, Sở Tài nguyên và Môi trường nơi thực hiện sản xuất, kinh doanh, dịch vụ của cơ sở một (01) bản, Bộ Tài nguyên và Môi trường một (01) bản, lưu một (01) bản;

d) Đối với đề án bảo vệ môi trường chi tiết do Ủy ban nhân dân cấp tỉnh phê duyệt: Gửi quyết định phê duyệt kèm theo đề án bảo vệ môi trường chi tiết đã phê duyệt và chứng thực cho chủ cơ sở một (01) bản, Sở Tài nguyên và Môi trường một (01) bản, Ủy ban nhân dân cấp huyện nơi thực hiện sản xuất, kinh doanh, dịch vụ của cơ sở một (01) bản, lưu một (01) bản; gửi quyết định phê duyệt đề án bảo



vệ môi trường chi tiết cho Bộ Tài nguyên và Môi trường, Bộ quản lý ngành và Ủy ban nhân dân cấp xã nơi thực hiện sản xuất, kinh doanh, dịch vụ của cơ sở mỗi nơi một (01) bản.

3. Sở Tài nguyên và Môi trường các tỉnh sao lục quyết định phê duyệt đề án bảo vệ môi trường chi tiết do các Bộ, cơ quan ngang Bộ, cơ quan thuộc Chính phủ gửi đến và gửi cho Ủy ban nhân dân cấp huyện, Ủy ban nhân dân cấp xã nơi thực hiện sản xuất, kinh doanh, dịch vụ của cơ sở.

### **Chương III**

## **KIỂM TRA, XÁC NHẬN VIỆC THỰC HIỆN**

## **ĐỀ ÁN BẢO VỆ MÔI TRƯỜNG CHI TIẾT**

### **Điều 12. Trách nhiệm của chủ cơ sở trong việc thực hiện đề án bảo vệ môi trường chi tiết**

1. Thực hiện nghiêm chỉnh các nội dung đề án bảo vệ môi trường chi tiết đã được phê duyệt.

2. Sau khi hoàn thành công trình, biện pháp bảo vệ môi trường, chủ cơ sở lập hồ sơ đề nghị kiểm tra, xác nhận việc thực hiện đề án bảo vệ môi trường chi tiết và gửi đến cơ quan có thẩm quyền thẩm định, phê duyệt đã phê duyệt đề án bảo vệ môi trường chi tiết để kiểm tra, xác nhận việc thực hiện. Hồ sơ gồm:

a) Một (01) văn bản đề nghị kiểm tra, xác nhận việc thực hiện đề án bảo vệ môi trường chi tiết của cơ sở theo mẫu quy định tại Phụ lục 11 kèm theo Thông tư này;

b) Năm (05) báo cáo kết quả thực hiện đề án bảo vệ môi trường chi tiết của cơ sở theo mẫu quy định tại Phụ lục 12 kèm theo Thông tư này. Đối với cơ sở hoạt động khai thác khoáng sản thực hiện theo mẫu quy định tại Phụ lục 13 kèm theo Thông tư này. Đối với cơ sở hoạt động về thủy lợi, thủy điện có công trình hồ chứa thực hiện theo mẫu quy định tại Phụ lục 14 kèm theo Thông tư này.

3. Đối với cơ sở xử lý chất thải nguy hại, việc kiểm tra, xác nhận việc thực hiện đề án bảo vệ môi trường chi tiết được thực hiện theo quy định của pháp luật về quản lý chất thải nguy hại.

### **Điều 13. Trách nhiệm và thời hạn xác nhận việc thực hiện đề án bảo vệ môi trường chi tiết**

1. Cơ quan có thẩm quyền thẩm định, phê duyệt quy định tại khoản 1 Điều 7 Thông tư này có trách nhiệm:

a) Giao cơ quan thường trực thẩm định tổ chức xem xét hồ sơ, kiểm tra việc thực hiện đề án bảo vệ môi trường chi tiết của cơ sở;

b) Xem xét, cấp giấy xác nhận hoàn thành việc thực hiện đề án bảo vệ môi trường chi tiết cho các cơ sở quy định tại khoản 1 Điều 3 Thông tư này (sau đây gọi là Giấy xác nhận hoàn thành).

2. Thời hạn cấp giấy xác nhận hoàn thành được quy định như sau:



a) Tối đa hai mươi lăm (25) ngày làm việc, kể từ ngày nhận được hồ sơ hợp lệ đối với đề án bảo vệ môi trường chi tiết của cơ sở có quy mô, tính chất tương đương với đối tượng lập báo cáo đánh giá tác động môi trường quy định tại Phụ lục III ban hành kèm theo Nghị định số 29/2011/NĐ-CP;

b) Tối đa hai mươi (20) ngày làm việc, kể từ ngày nhận được hồ sơ hợp lệ đối với đề án bảo vệ môi trường chi tiết của cơ sở không thuộc đối tượng quy định tại điểm a khoản này;

c) Thời hạn xác nhận quy định tại điểm a, b khoản này không bao gồm thời gian mà chủ cơ sở hoàn chỉnh hồ sơ theo yêu cầu của cơ quan thường trực thẩm định.

#### **Điều 14. Kiểm tra, xác nhận việc thực hiện đề án bảo vệ môi trường chi tiết**

1. Trường hợp hồ sơ chưa đúng quy định, trong thời hạn không quá năm (05) ngày làm việc, kể từ ngày nhận được hồ sơ, cơ quan thường trực thẩm định có văn bản thông báo cho chủ cơ sở biết để hoàn chỉnh.

2. Trường hợp hồ sơ đúng quy định, cơ quan có thẩm quyền thẩm định, phê duyệt có trách nhiệm ra quyết định thành lập đoàn kiểm tra theo mẫu quy định tại Phụ lục 15 kèm theo Thông tư này theo đề nghị của cơ quan thường trực thẩm định.

3. Cơ quan thường trực thẩm định chịu trách nhiệm tổ chức đoàn kiểm tra các biện pháp, công trình bảo vệ môi trường của cơ sở. Sau khi hoàn thành việc kiểm tra tại cơ sở, đoàn kiểm tra có trách nhiệm lập biên bản kiểm tra theo mẫu quy định tại Phụ lục 16 kèm theo Thông tư này.

4. Căn cứ vào biên bản kiểm tra việc thực hiện đề án bảo vệ môi trường chi tiết của cơ sở và đề nghị của cơ quan thường trực thẩm định, cơ quan có thẩm quyền thẩm định, phê duyệt xem xét, quyết định việc cấp giấy xác nhận hoàn thành theo mẫu quy định tại Phụ lục 17 kèm theo Thông tư này.

### **Chương IV LẬP VÀ ĐĂNG KÝ ĐỀ ÁN BẢO VỆ MÔI TRƯỜNG ĐƠN GIẢN**

#### **Điều 15. Cơ sở phải lập đề án bảo vệ môi trường đơn giản**

1. Cơ sở phải lập đề án bảo vệ môi trường đơn giản có quy mô, tính chất tương đương với đối tượng phải lập bản cam kết bảo vệ môi trường quy định tại Điều 29 Nghị định số 29/2011/NĐ-CP, gồm:

a) Cơ sở không có một trong các văn bản sau: Giấy xác nhận đăng ký đạt tiêu chuẩn môi trường, giấy xác nhận đăng ký bản cam kết bảo vệ môi trường, văn bản thông báo về việc chấp nhận đăng ký bản cam kết bảo vệ môi trường, giấy xác nhận đăng ký đề án bảo vệ môi trường;

b) Cơ sở đã có một trong các văn bản sau: Giấy xác nhận đăng ký đạt tiêu chuẩn môi trường, giấy xác nhận đăng ký bản cam kết bảo vệ môi trường, văn bản thông báo về việc chấp nhận đăng ký bản cam kết bảo vệ môi trường, khi cải tạo, mở rộng, nâng công suất thuộc đối tượng phải lập bản đăng ký đạt tiêu chuẩn môi

trường, bản cam kết bảo vệ môi trường bổ sung (trước ngày Nghị định số 29/2011/NĐ-CP có hiệu lực thi hành) hoặc thuộc đối tượng phải lập lại bản cam kết bảo vệ môi trường (theo quy định tại Nghị định số 29/2011/NĐ-CP) nhưng không có giấy xác nhận bản đăng ký đạt tiêu chuẩn môi trường hoặc giấy xác nhận bản cam kết bảo vệ môi trường bổ sung hoặc văn bản thông báo về việc chấp nhận đăng ký bản cam kết bảo vệ môi trường mà hiện tại đã hoàn thành việc cải tạo, mở rộng, nâng công suất;

c) Cơ sở đã có giấy xác nhận đăng ký đề án bảo vệ môi trường, khi cải tạo, mở rộng, nâng công suất thuộc đối tượng phải lập bản cam kết bảo vệ môi trường bổ sung (trước ngày Nghị định số 29/2011/NĐ-CP có hiệu lực thi hành) hoặc thuộc đối tượng phải lập lại bản cam kết bảo vệ môi trường (theo quy định tại Nghị định số 29/2011/NĐ-CP) nhưng không có giấy xác nhận bản cam kết bảo vệ môi trường bổ sung hoặc văn bản thông báo về việc chấp nhận đăng ký bản cam kết bảo vệ môi trường mà hiện tại đã hoàn thành việc cải tạo, mở rộng, nâng công suất;

d) Cơ sở đã có giấy xác nhận đăng ký đề án bảo vệ môi trường đơn giản, khi cải tạo, mở rộng, nâng công suất thuộc đối tượng phải lập bản cam kết bảo vệ môi trường nhưng không có văn bản thông báo về việc chấp nhận đăng ký cam kết bảo vệ môi trường mà hiện tại đã hoàn thành việc cải tạo, mở rộng, nâng công suất;

đ) Cơ sở đã khởi công và đang trong giai đoạn chuẩn bị (chuẩn bị mặt bằng), đã hoàn thành giai đoạn chuẩn bị và đang trong giai đoạn thi công xây dựng nhưng chưa có văn bản thông báo về việc chấp nhận đăng ký bản cam kết bảo vệ môi trường hoặc giấy xác nhận đăng ký đề án bảo vệ môi trường đơn giản.

2. Chủ cơ sở quy định tại khoản 1 Điều này có trách nhiệm lập đề án bảo vệ môi trường đơn giản quy định tại Thông tư này và gửi Ủy ban nhân dân cấp huyện để xem xét, xác nhận.

#### **Điều 16. Quy trình lập, đăng ký và xác nhận đăng ký đề án bảo vệ môi trường đơn giản**

Lập, đăng ký và xác nhận đăng ký đề án bảo vệ môi trường đơn giản được thực hiện theo quy trình tại Phụ lục 18 kèm theo Thông tư này, gồm các bước sau đây:

1. Chủ cơ sở quy định tại khoản 1 Điều 15 Thông tư này lập và gửi hồ sơ đề nghị đăng ký đề án bảo vệ môi trường đơn giản quy định tại Điều 17 Thông tư này đến Ủy ban nhân dân cấp huyện.

2. Ủy ban nhân dân cấp huyện giao cho cơ quan thường trực đăng ký tiến hành xem xét hồ sơ. Trường hợp nội dung hồ sơ chưa đầy đủ theo quy định tại Phụ lục 19a, Phụ lục 19b kèm theo Thông tư này thì có văn bản thông báo chủ cơ sở để hoàn thiện.

3. Trường hợp hồ sơ đầy đủ theo quy định, cơ quan thường trực đăng ký tiến hành xử lý hồ sơ. Trường hợp cần thiết, tiến hành kiểm tra thực tế tại cơ sở và lấy ý kiến của cơ quan, chuyên gia.

4. Cơ quan thường trực đăng ký tổng hợp, xử lý và thông báo kết quả xử lý cho chủ cơ sở (nếu có).

5. Chủ cơ sở thực hiện đúng các yêu cầu được thông báo (nếu có).

6. Chủ tịch Ủy ban nhân dân cấp huyện cấp giấy xác nhận đăng ký đề án bảo vệ môi trường đơn giản.

7. Cơ quan thường trực đăng ký chứng thực và gửi đề án bảo vệ môi trường đơn giản đã xác nhận.

**Điều 17. Lập, gửi hồ sơ đề nghị đăng ký đề án bảo vệ môi trường đơn giản**

Chủ cơ sở thuộc đối tượng phải lập đề án bảo vệ môi trường đơn giản có trách nhiệm:

1. Lập hoặc thuê tư vấn lập đề án bảo vệ môi trường đơn giản. Cấu trúc và nội dung của đề án bảo vệ môi trường đơn giản được quy định như sau:

a) Đối với cơ sở thuộc đối tượng phải lập dự án đầu tư mà có tính chất quy mô, công suất không thuộc danh mục hoặc dưới mức quy định của danh mục tại Phụ lục II ban hành kèm theo Nghị định số 29/2011/NĐ-CP thực hiện theo quy định tại Phụ lục 19a kèm theo Thông tư này;

b) Đối với cơ sở không thuộc đối tượng phải lập dự án đầu tư nhưng có phát sinh chất thải từ quá trình hoạt động sản xuất, kinh doanh, dịch vụ thực hiện theo quy định tại Phụ lục 19b kèm theo Thông tư này.

2. Gửi qua bưu điện hoặc nộp trực tiếp hồ sơ đăng ký đề án bảo vệ môi trường đơn giản tại Ủy ban nhân dân cấp huyện nơi thực hiện sản xuất, kinh doanh, dịch vụ của cơ sở; trường hợp cơ sở nằm trên địa bàn của từ hai (02) đơn vị hành chính cấp huyện trở lên, chủ cơ sở tự lựa chọn một (01) trong số đơn vị hành chính cấp huyện đó để gửi hồ sơ đăng ký; hồ sơ đăng ký bao gồm:

a) Một (01) văn bản của chủ cơ sở theo mẫu quy định tại Phụ lục 20 kèm theo Thông tư này;

b) Năm (05) bản đề án bảo vệ môi trường đơn giản được đóng quyển, có bìa và trang phụ bìa theo mẫu quy định tại Phụ lục 21 kèm theo Thông tư này; trường hợp cần thiết theo yêu cầu của Ủy ban nhân dân cấp huyện, chủ cơ sở có trách nhiệm gửi bổ sung số lượng bản đề án bảo vệ môi trường đơn giản theo yêu cầu.

**Điều 18. Thẩm quyền, thời hạn xác nhận đăng ký đề án bảo vệ môi trường đơn giản; cơ quan thường trực đăng ký**

1. Ủy ban nhân dân cấp huyện có trách nhiệm tổ chức việc đăng ký đề án bảo vệ môi trường đơn giản và xem xét, cấp giấy xác nhận đăng ký đề án bảo vệ môi trường đơn giản cho chủ cơ sở (sau đây gọi là giấy xác nhận).

2. Thời hạn cấp giấy xác nhận:

a) Tối đa ba mươi (30) ngày làm việc, kể từ ngày nhận đủ hồ sơ hợp lệ đối với đề án bảo vệ môi trường đơn giản của cơ sở nằm trên địa bàn của từ hai (02) đơn vị hành chính cấp huyện trở lên;

b) Tối đa hai mươi (20) ngày làm việc, kể từ ngày nhận đủ hồ sơ hợp lệ đối với đề án bảo vệ môi trường đơn giản của cơ sở nằm trên địa bàn của một (01) đơn vị hành chính cấp huyện;

c) Thời hạn quy định tại điểm a, b khoản 2 Điều này không bao gồm thời gian mà chủ cơ sở hoàn chỉnh hồ sơ theo yêu cầu của cơ quan thường trực đăng ký trong quá trình xem xét hồ sơ.



3. Ủy ban nhân dân cấp huyện xác định cơ quan chuyên môn về bảo vệ môi trường của mình để giúp và làm thường trực trong việc tổ chức đăng ký, xác nhận đăng ký đề án bảo vệ môi trường đơn giản (sau đây gọi là cơ quan thường trực đăng ký).

**Điều 19. Xem xét, hoàn chỉnh hồ sơ, cấp giấy xác nhận đăng ký đề án bảo vệ môi trường đơn giản; lập và đăng ký lại đề án bảo vệ môi trường đơn giản**

1. Kiểm tra hồ sơ: Trường hợp hồ sơ chưa đúng quy định, trong thời hạn không quá năm (05) ngày làm việc, kể từ ngày nhận được hồ sơ, cơ quan thường trực đăng ký có văn bản thông báo cho chủ cơ sở biết để hoàn chỉnh. Trường hợp hồ sơ đúng quy định, cơ quan thường trực đăng ký tổ chức xem xét, đánh giá, trình Ủy ban nhân dân cấp huyện xác nhận đăng ký đề án bảo vệ môi trường đơn giản theo quy định tại khoản 2, khoản 3 Điều này.

2. Xem xét, đánh giá đề án bảo vệ môi trường đơn giản: Cơ quan thường trực đăng ký tổ chức xem xét, đánh giá đề án; trường hợp cần thiết, tổ chức đoàn kiểm tra đến khảo sát, kiểm tra thực tế tại cơ sở, mời chuyên gia viết nhận xét về đề án, xin ý kiến của Ủy ban nhân dân cấp huyện có liên quan (trường hợp địa điểm của cơ sở có nằm trên địa bàn của đơn vị hành chính cấp huyện khác) để đánh giá đề án; có văn bản thông báo cho chủ cơ sở biết một trong hai (02) trường hợp sau đây (chỉ một lần duy nhất):

a) Đề án bảo vệ môi trường đơn giản phải chỉnh sửa, bổ sung để được cấp giấy xác nhận đăng ký, kèm theo yêu cầu cụ thể về việc chỉnh sửa, bổ sung;

b) Đề án bảo vệ môi trường đơn giản không đủ điều kiện cấp giấy xác nhận đăng ký (nêu rõ lý do).

3. Đối với đề án bảo vệ môi trường đơn giản không phải chỉnh sửa, bổ sung hoặc đã được chủ cơ sở chỉnh sửa bổ sung theo đúng yêu cầu, Ủy ban nhân dân cấp huyện cấp giấy xác nhận đăng ký đề án bảo vệ môi trường đơn giản theo mẫu quy định tại Phụ lục 22 kèm theo Thông tư này.

4. Đối với đề án bảo vệ môi trường đơn giản không đủ điều kiện cấp giấy xác nhận đăng ký, chủ cơ sở có trách nhiệm lập lại đề án bảo vệ môi trường đơn giản và gửi Ủy ban nhân dân cấp huyện để đăng ký lại theo quy định tại Điều 17 và Điều 18 Thông tư này.

**Điều 20. Chứng thực và gửi đề án bảo vệ môi trường đơn giản**

1. Sau khi đề án bảo vệ môi trường đơn giản đã được đăng ký, cơ quan thường trực đăng ký chứng thực vào mặt sau của trang phụ bìa của đề án bảo vệ môi trường đơn giản theo mẫu quy định tại Phụ lục 10b kèm theo Thông tư này.

2. Cơ quan thường trực đăng ký có trách nhiệm gửi và lưu đề án bảo vệ môi trường đơn giản đã chứng thực theo yêu cầu như sau:

a) Trường hợp địa điểm của cơ sở nằm trên địa bàn của một (01) đơn vị hành chính cấp huyện: Gửi giấy xác nhận đăng ký kèm theo đề án bảo vệ môi trường đơn giản đã chứng thực cho chủ cơ sở một (01) bản, Sở Tài nguyên và Môi trường một (01) bản, Ủy ban nhân dân cấp xã nơi có địa điểm của cơ sở một (01) bản, lưu một (01) bản;



b) Trường hợp địa điểm của cơ sở nằm trên địa bàn của từ hai (02) đơn vị hành chính cấp huyện trở lên: Ngoài việc gửi và lưu như quy định tại điểm a khoản này, còn phải gửi giấy xác nhận đăng ký kèm theo đề án bảo vệ môi trường đơn giản đã chứng thực cho Ủy ban nhân dân cấp huyện khác nơi có địa điểm của cơ sở mỗi nơi một (01) bản.

### **Điều 21. Trách nhiệm của chủ cơ sở sau khi đề án bảo vệ môi trường đơn giản được đăng ký**

Sau khi đề án bảo vệ môi trường đơn giản đã được xác nhận, chủ cơ sở có trách nhiệm như sau:

1. Thực hiện đúng, đầy đủ các nội dung của đề án bảo vệ môi trường đơn giản đã được đăng ký.

2. Trong giai đoạn chuẩn bị, giai đoạn thi công xây dựng, giai đoạn vận hành, cơ sở quy định tại khoản 1 Điều 15 Thông tư này có thay đổi quy mô, công suất, công nghệ và các thay đổi khác có liên quan đến vấn đề môi trường mà phần nội dung cũ và phần nội dung thay đổi đó có quy mô, tính chất tương đương với đối tượng phải lập báo cáo đánh giá tác động môi trường theo quy định của Nghị định số 29/2011/NĐ-CP thì chủ cơ sở phải thực hiện lập báo cáo đánh giá tác động môi trường theo quy định pháp luật về đánh giá tác động môi trường.

3. Trong giai đoạn chuẩn bị, giai đoạn thi công xây dựng, giai đoạn vận hành, cơ sở quy định tại khoản 1 Điều 15 Thông tư này có thay đổi quy mô, công suất, công nghệ và phải lập dự án đầu tư tương đương với đối tượng quy định tại mục a khoản 1 Điều 17 của Thông tư này thì phải lập đề án bảo vệ môi trường đơn giản theo quy định tại Thông tư này.

4. Trong giai đoạn chuẩn bị, giai đoạn thi công xây dựng, giai đoạn vận hành, cơ sở quy định tại khoản 1 Điều 15 Thông tư này có thay đổi quy mô, công suất, công nghệ và các thay đổi khác có liên quan đến vấn đề môi trường nhưng chưa đến mức phải lập báo cáo đánh giá tác động môi trường theo quy định của Nghị định số 29/2011/NĐ-CP phải có văn bản báo cáo Ủy ban nhân dân cấp huyện đã cấp giấy xác nhận đăng ký đề án và chỉ được thực hiện các thay đổi đó sau khi cơ quan này có văn bản chấp thuận.

## **Chương V TỔ CHỨC THỰC HIỆN VÀ ĐIỀU KHOẢN THI HÀNH**

### **Điều 22. Điều khoản chuyển tiếp**

Đối với hồ sơ đề nghị phê duyệt hoặc xác nhận đề án bảo vệ môi trường được thực hiện theo quy định của Thông tư số 04/2008/TT-BTNMT ngày 18 tháng 9 năm 2008 của Bộ Tài nguyên và Môi trường hướng dẫn lập, phê duyệt hoặc xác nhận đề án bảo vệ môi trường và kiểm tra, thanh tra việc thực hiện đề án bảo vệ môi trường nhưng chưa được phê duyệt hoặc xác nhận, Sở Tài nguyên và Môi trường hoặc Phòng Tài nguyên và Môi trường có trách nhiệm trả lại hồ sơ, hướng dẫn chủ cơ sở lập đề án bảo vệ môi trường chi tiết hoặc đề án bảo vệ môi trường đơn giản để gửi cơ quan có thẩm quyền thẩm định, phê duyệt hoặc tổ chức đăng ký theo quy định tại Thông tư này.

**Điều 23. Tổ chức thực hiện**

1. Tổng cục Môi trường là cơ quan thường trực thẩm định đề án bảo vệ môi trường chi tiết của Bộ Tài nguyên và Môi trường.

2. Các Bộ, cơ quan ngang Bộ, cơ quan thuộc Chính phủ chỉ định cơ quan chuyên môn trực thuộc làm cơ quan thường trực thẩm định đề án bảo vệ môi trường chi tiết của mình và có hình thức thông báo rộng rãi trên phạm vi cả nước.

3. Ủy ban nhân dân cấp tỉnh giao Sở Tài nguyên và Môi trường làm cơ quan thường trực thẩm định đề án bảo vệ môi trường chi tiết của mình và có hình thức thông báo phù hợp.

4. Ủy ban nhân dân cấp huyện giao cơ quan chuyên môn trực thuộc làm cơ quan thường trực đăng ký của mình và có hình thức thông báo phù hợp.

5. Bộ, cơ quan ngang Bộ, cơ quan thuộc Chính phủ, Ủy ban nhân dân cấp tỉnh, Ủy ban nhân dân cấp huyện có trách nhiệm thực hiện chế độ báo cáo về hoạt động thẩm định, phê duyệt và kiểm tra, xác nhận việc thực hiện đề án bảo vệ môi trường chi tiết; hoạt động đăng ký, xác nhận đăng ký đề án bảo vệ môi trường đơn giản theo quy định tại Điều 38 Nghị định số 29/2011/NĐ-CP và theo mẫu quy định tại các Phụ lục 23, 24, 25 kèm theo Thông tư này.

**Điều 24. Điều khoản thi hành**

1. Bộ trưởng, thủ trưởng cơ quan ngang Bộ, cơ quan thuộc Chính phủ, Chủ tịch Ủy ban nhân dân các cấp tổ chức thực hiện Thông tư này.

2. Thông tư này có hiệu lực thi hành kể từ ngày 02 tháng 5 năm 2012 và thay thế Thông tư số 04/2008/TT-BTNMT ngày 18 tháng 9 năm 2008 của Bộ Tài nguyên và Môi trường hướng dẫn lập, phê duyệt hoặc xác nhận đề án bảo vệ môi trường và kiểm tra, thanh tra việc thực hiện đề án bảo vệ môi trường.

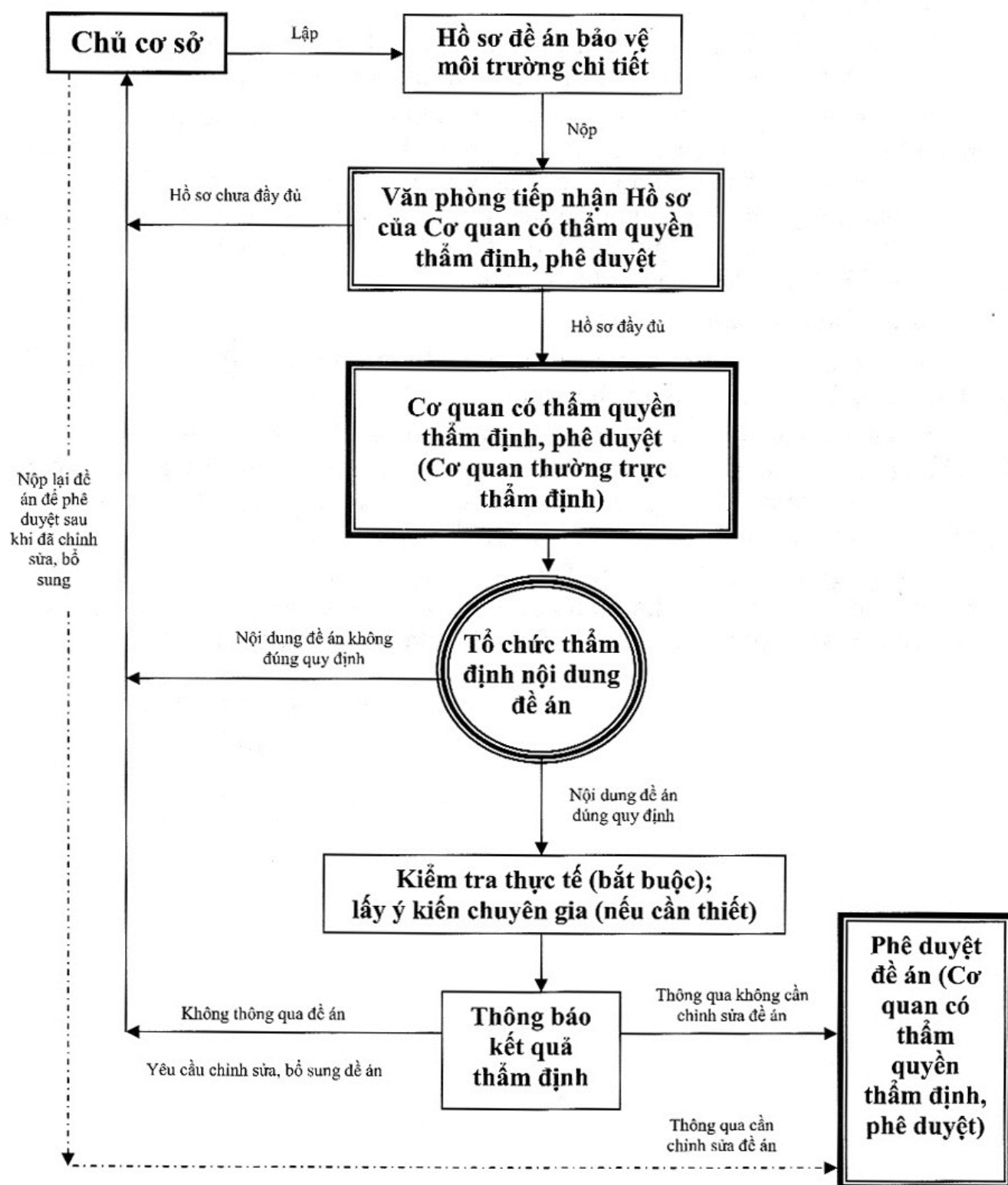
3. Trong quá trình thực hiện Thông tư này có phát sinh những khó khăn, vướng mắc, các Bộ, ngành, địa phương, tổ chức, cá nhân kịp thời phản ánh về Bộ Tài nguyên và Môi trường để hướng dẫn hoặc sửa đổi, bổ sung cho phù hợp./.

**KT. BỘ TRƯỞNG  
THỨ TRƯỞNG**

**Bùi Cách Tuyền**

**Phụ lục 1**  
**SƠ ĐỒ QUY TRÌNH LẬP, THẨM ĐỊNH VÀ PHÊ DUYỆT**  
**ĐỀ ÁN BẢO VỆ MÔI TRƯỜNG CHI TIẾT**

*(Ban hành kèm theo Thông tư số 01/2012/TT-BTNMT ngày 16 tháng 3 năm 2012 của Bộ trưởng Bộ Tài nguyên và Môi trường quy định về lập, thẩm định, phê duyệt và kiểm tra, xác nhận việc thực hiện đề án bảo vệ môi trường chi tiết; lập và đăng ký đề án bảo vệ môi trường đơn giản)*



**Phụ lục 2****CẤU TRÚC VÀ NỘI DUNG CỦA ĐỀ ÁN BẢO VỆ MÔI TRƯỜNG CHI TIẾT**

*(Ban hành kèm theo Thông tư số 01/2012/TT-BTNMT ngày 16 tháng 3 năm 2012 của Bộ trưởng Bộ Tài nguyên và Môi trường quy định về lập, thẩm định, phê duyệt và kiểm tra, xác nhận việc thực hiện đề án bảo vệ môi trường chi tiết; lập và đăng ký đề án bảo vệ môi trường đơn giản)*

**MỤC LỤC****DANH MỤC TỪ NGỮ VIẾT TẮT**

Liệt kê đầy đủ các từ ngữ được viết tắt, các ký hiệu được sử dụng trong đề án bảo vệ môi trường chi tiết kèm theo tên đầy đủ của từng từ ngữ, từng ký hiệu.

**DANH MỤC BẢNG/BIỂU**

Liệt kê chính xác mã số, tên gọi của tất cả các bảng/biểu đã được tạo lập và thể hiện trong đề án bảo vệ môi trường chi tiết kèm theo chỉ dẫn số trang của từng bảng/biểu.

**DANH MỤC HÌNH**

Liệt kê chính xác mã số, tên gọi của tất cả các hình (bản đồ, sơ đồ, biểu đồ, ảnh và các hình vẽ khác) đã được tạo lập và thể hiện trong đề án bảo vệ môi trường chi tiết kèm theo chỉ dẫn số trang hoặc mã số phụ lục.

**MỞ ĐẦU****1. Việc thành lập và tình trạng hiện tại của cơ sở**

- Tóm tắt quá trình thành lập cơ sở: Cơ sở được thành lập theo quyết định của ai/cấp nào, số và ngày của văn bản hay quyết định thành lập; có hay không có đăng ký đầu tư, nếu có thì nêu rõ số và ngày của văn bản đăng ký; có hay không được cấp giấy chứng nhận đầu tư, nếu có thì nêu rõ số và ngày của giấy chứng nhận đầu tư, các thông tin liên quan khác (sao và đính kèm các văn bản ở phần phụ lục của đề án).

- Nêu rõ việc thành lập cơ sở có phù hợp với các quy hoạch liên quan đã được phê duyệt hay không (quy hoạch sử dụng đất, quy hoạch phát triển kinh tế - xã hội, quy hoạch phát triển ngành, các quy hoạch liên quan khác), có phù hợp với chủ trương phát triển kinh tế - xã hội tại địa bàn hay không.

- Trường hợp địa điểm của cơ sở đặt tại khu sản xuất, kinh doanh, dịch vụ tập trung (khu kinh tế, khu/cụm công nghiệp, khu chế xuất, khu công nghệ cao, khu/cụm sản xuất/kinh doanh/dịch vụ tập trung khác) thì phải nêu rõ tên của khu/cụm, số và ngày của văn bản chấp thuận của Ban quản lý khu/cụm đó (sao và đính kèm văn bản ở phần phụ lục của đề án).

- Nêu rõ tình trạng hiện tại của cơ sở (thuộc loại nào theo quy định tại khoản 1 Điều 3 Thông tư này).



## **2. Căn cứ để lập đề án bảo vệ môi trường chi tiết**

### **2.1. Căn cứ về pháp lý**

Liệt kê đầy đủ các văn bản sau đây (số, ngày ban hành, cơ quan ban hành, nội dung trích yếu của văn bản):

- Văn bản là căn cứ lập đề án bảo vệ môi trường chi tiết, kể cả các tiêu chuẩn về môi trường còn hiệu lực thi hành, quy chuẩn kỹ thuật về môi trường có liên quan.

- Văn bản của ban quản lý khu sản xuất, kinh doanh, dịch vụ tập trung chấp thuận cho cơ sở đầu tư vào khu này (trường hợp địa điểm của cơ sở nằm trong khu sản xuất, kinh doanh, dịch vụ tập trung).

### **2.2. Căn cứ về thông tin**

Liệt kê các tài liệu (tên, tác giả, xuất xứ thời gian, nơi xuất bản hoặc nơi lưu giữ) có những thông tin, số liệu được sử dụng cho việc lập đề án bảo vệ môi trường chi tiết.

## **3. Tổ chức lập đề án bảo vệ môi trường chi tiết**

- Nêu tóm tắt về việc tổ chức lập đề án bảo vệ môi trường chi tiết của chủ cơ sở; trường hợp có thuê tư vấn thì nêu rõ: Tên đơn vị tư vấn kèm theo địa chỉ liên hệ, họ và tên người đứng đầu đơn vị tư vấn và phương tiện liên lạc (điện thoại, fax, hộp thư điện tử).

- Danh sách những người trực tiếp tham gia lập đề án bảo vệ môi trường chi tiết, bao gồm người của cơ sở và của đơn vị tư vấn kèm theo chỉ dẫn về học hàm, học vị, chuyên ngành đào tạo của từng người.

## **Chương 1. MÔ TẢ TÓM TẮT CƠ SỞ VÀ TÌNH HÌNH THỰC HIỆN CÔNG TÁC BẢO VỆ MÔI TRƯỜNG ĐÃ QUA CỦA CƠ SỞ**

### **1.1. Tên cơ sở**

Nêu đầy đủ, chính xác tên gọi hiện hành của cơ sở (thống nhất với tên đã ghi ở trang bìa và trang phụ bìa của đề án bảo vệ môi trường chi tiết này).

### **1.2. Chủ cơ sở**

Nêu đầy đủ họ, tên và chức danh của chủ cơ sở kèm theo chỉ dẫn về địa chỉ liên hệ, phương tiện liên lạc (điện thoại, fax, hộp thư điện tử).

### **1.3. Vị trí địa lý của cơ sở**

- Mô tả vị trí địa lý của cơ sở: Nêu cụ thể vị trí thuộc địa bàn của đơn vị hành chính từ cấp thôn và/hoặc xã trở lên; trường hợp cơ sở nằm trong khu sản xuất, kinh doanh, dịch vụ tập trung thì phải chỉ rõ tên khu/cụm này trước khi nêu địa danh hành chính; tọa độ các điểm khống chế vị trí của cơ sở (nếu có).

- Mô tả các đối tượng tự nhiên, kinh tế - xã hội xung quanh cách ranh giới của cơ sở ít nhất hai (02) km (sông, suối, ao, hồ và các vực nước khác; vườn quốc gia, khu dự trữ thiên nhiên, khu dự trữ sinh quyển và các khu bảo tồn thiên nhiên khác;

hệ thống giao thông thủy, bộ đi đến cơ sở; các cơ sở sản xuất, kinh doanh, dịch vụ; các điểm dân cư, bệnh viện, trường học, nhà thờ, đền, chùa; các khu nghỉ dưỡng, vui chơi, giải trí; các khu di tích lịch sử, văn hóa, di sản văn hóa đã xếp hạng và các đối tượng kinh tế - xã hội khác).

- Chỉ dẫn địa điểm đang và sẽ xả nước thải của cơ sở và chỉ dẫn mục đích sử dụng nước của nguồn tiếp nhận theo quy định hiện hành (trường hợp có nước thải).

***Yêu cầu:*** Phải có ít nhất một (01) bản đồ hoặc sơ đồ đính kèm để minh họa vị trí địa lý của cơ sở và các đối tượng xung quanh như đã mô tả.

#### **1.4. Các hạng mục xây dựng của cơ sở**

***Yêu cầu:***

a) Các hạng mục xây dựng của cơ sở cần được chia thành 3 nhóm sau đây:

- Nhóm các hạng mục về kết cấu hạ tầng, như: Đường giao thông, bến cảng, thông tin liên lạc, cấp điện, cấp nước, thoát nước thải, thoát nước mưa, các kết cấu hạ tầng khác;

- Nhóm các hạng mục phục vụ sản xuất, kinh doanh, dịch vụ, như: Văn phòng làm việc, nhà ở, nhà xưởng, nhà kho, bãi tập kết nguyên liệu; các hạng mục liên quan khác;

- Nhóm các hạng mục về bảo vệ môi trường, như: Quản lý chất thải rắn thông thường và chất thải nguy hại (nơi lưu giữ, nơi trung chuyển, nơi xử lý, nơi chôn lấp); xử lý nước thải; xử lý khí thải; chống ồn, rung; chống xói lở, xói mòn, sụt, lún, trượt, lở đất; chống úng, ngập nước; các hạng mục về bảo vệ môi trường khác.

b) Cần liệt kê tất cả các hạng mục đã xây dựng kèm theo sơ đồ tổng mặt bằng minh họa rõ ràng cho từng hạng mục trong đó liệt kê các hạng mục đã xây dựng xong; các hạng mục đang và sẽ xây dựng kèm theo mô tả cách thức/công nghệ thi công, khối lượng thi công, tiến độ thi công đối với từng hạng mục.

#### **1.5. Quy mô/công suất, thời gian hoạt động của cơ sở**

- Quy mô/công suất thiết kế tổng thể, thiết kế cho từng giai đoạn (nếu có) của cơ sở.

- Thời điểm đã đưa cơ sở vào vận hành/hoạt động; dự kiến đưa cơ sở vào vận hành/hoạt động (đối với cơ sở quy định tại điểm e khoản 1 Điều 3 Thông tư này); thời điểm dự kiến đóng cửa hoạt động của cơ sở.

#### **1.6. Công nghệ sản xuất/vận hành của cơ sở**

Mô tả tóm tắt công nghệ sản xuất/vận hành của cơ sở kèm theo sơ đồ minh họa, trong đó có chỉ dẫn cụ thể vị trí của các dòng chất thải và/hoặc vị trí có thể gây ra các vấn đề môi trường không do chất thải (nếu có).

#### **1.7. Máy móc, thiết bị, nguyên liệu, nhiên liệu, vật liệu sử dụng cho hoạt động sản xuất/kinh doanh/dịch vụ của cơ sở**

**1.7.1. Máy móc, thiết bị**

Liệt kê đầy đủ các loại máy móc, thiết bị đã lắp đặt và đang vận hành; đang và sẽ lắp đặt (đối với cơ sở quy định tại điểm e khoản 1 Điều 3 Thông tư này) với chỉ dẫn cụ thể về: Tên gọi, nơi sản xuất, năm sản xuất, tình trạng khi đưa vào sử dụng (mới hay cũ, nếu cũ thì tỷ lệ còn lại là bao nhiêu).

**1.7.2. Nguyên liệu, nhiên liệu**

Liệt kê từng loại nguyên liệu, nhiên liệu, hóa chất cần sử dụng với chỉ dẫn cụ thể về: Tên thương mại, công thức hóa học (nếu có), khối lượng sử dụng tính theo đơn vị thời gian (ngày, tháng, quý, năm).

**1.7.3. Nhu cầu về điện, nước và các vật liệu khác**

Nêu cụ thể khối lượng điện, nước và các vật liệu khác cần sử dụng tính theo đơn vị thời gian (ngày, tháng, quý, năm).

**1.8. Máy móc, thiết bị, nguyên liệu, nhiên liệu, vật liệu sử dụng cho việc xử lý môi trường của cơ sở****1.8.1. Máy móc, thiết bị**

Liệt kê đầy đủ các loại máy móc, thiết bị đã lắp đặt và đang vận hành; đang và sẽ lắp đặt (đối với cơ sở chưa có công trình, biện pháp bảo vệ môi trường đạt quy chuẩn môi trường (nếu có) và cơ sở quy định tại điểm e khoản 1 Điều 3 Thông tư này) với chỉ dẫn cụ thể về: Tên gọi, nơi sản xuất, năm sản xuất, tình trạng khi đưa vào sử dụng (mới hay cũ, nếu cũ thì tỷ lệ còn lại là bao nhiêu).

**1.8.2. Nguyên liệu, nhiên liệu, vật liệu**

Liệt kê từng loại nguyên liệu, nhiên liệu, kể cả các hóa chất (nếu có) đã, đang và sẽ sử dụng với chỉ dẫn cụ thể về: Tên thương mại, công thức hóa học (nếu có), khối lượng sử dụng tính theo đơn vị thời gian (ngày, tháng, quý, năm).

**1.8.3. Nhu cầu về điện, nước và các vật liệu khác**

Nêu cụ thể khối lượng điện, nước và các vật liệu khác đã, đang và sẽ sử dụng tính theo đơn vị thời gian (ngày, tháng, quý, năm).

**Yêu cầu:** Đối với Mục 1.7 và 1.8, cần có cam kết rằng tất cả các loại máy móc, thiết bị, nguyên liệu, nhiên liệu, vật liệu nêu trên đều không thuộc danh mục cấm sử dụng ở Việt Nam theo quy định hiện hành.

**1.9. Tình hình thực hiện công tác bảo vệ môi trường của cơ sở trong thời gian đã qua**

- Nêu tóm tắt tình hình thực hiện công tác bảo vệ môi trường của cơ sở từ giai đoạn chuẩn bị (giải phóng mặt bằng) đến thời điểm lập đề án bảo vệ môi trường chi tiết.

- Lý do đã không lập báo cáo đánh giá tác động môi trường hoặc đề án bảo vệ môi trường trước đây.

- Hình thức, mức độ đã bị xử phạt vi phạm hành chính và xử phạt khác về môi trường (nếu có).

- Những tồn tại, khó khăn (nếu có).

*Yêu cầu:* Trường hợp đã bị xử phạt, phải sao và đính kèm các văn bản xử phạt vào phần phụ lục của bản đề án.

## **Chương 2. MÔ TẢ CÁC NGUỒN CHẤT THẢI, CÁC VẤN ĐỀ MÔI TRƯỜNG KHÔNG LIÊN QUAN ĐẾN CHẤT THẢI CỦA CƠ SỞ VÀ BIỆN PHÁP QUẢN LÝ/XỬ LÝ**

### **2.1. Nguồn chất thải rắn thông thường**

### **2.2. Nguồn chất thải lỏng**

### **2.3. Nguồn chất thải khí**

### **2.4. Nguồn chất thải nguy hại**

*Yêu cầu:* Đối với các loại chất thải rắn, lỏng và khí phải:

- Mô tả rõ từng nguồn phát sinh chất thải kèm theo tính toán cụ thể về: Nồng độ của từng thông số theo Quy chuẩn kỹ thuật về môi trường tương ứng; tổng lượng/lưu lượng thải (kg, tấn, m<sup>3</sup>) của từng thông số và của toàn bộ nguồn trong một ngày đêm (24 giờ), một tháng, một quý và một năm.

- Tính toán tổng lượng/lưu lượng thải (kg, tấn, m<sup>3</sup>) của toàn bộ cơ sở trong một ngày đêm (24 giờ), một tháng, một quý và một năm; trường hợp cơ sở có từ 02 điểm thải khác nhau trở lên ra môi trường thì phải tính tổng lượng/lưu lượng thải cho từng điểm thải.

- Mô tả quy trình quản lý, xử lý chất thải.

- Mô tả hình thức xử lý (tự xử lý, thuê xử lý), công nghệ và biện pháp xử lý:

• Trường hợp tự xử lý, phải mô tả công nghệ và biện pháp xử lý, đặc trưng của chất thải trước và sau xử lý, hiệu quả xử lý, kết quả đạt được và so sánh kết quả với các tiêu chuẩn, quy chuẩn kỹ thuật về môi trường hiện hành.

• Trường hợp thuê xử lý (đối với chất thải rắn, chất thải lỏng), phải nêu rõ tên, địa chỉ của đơn vị nhận xử lý thuê, có hợp đồng chính thức, hợp đồng nguyên tắc (đối với công trình dự kiến sẽ xây dựng) về việc thuê xử lý, sao và đính bản sao hợp đồng này ở phần phụ lục của bản đề án.

### **2.5. Nguồn tiếng ồn, độ rung**

- Mô tả rõ từng nguồn phát sinh tiếng ồn, độ rung.

- Mô tả biện pháp xử lý và đánh giá hiệu quả xử lý của biện pháp trên cơ sở so sánh với các tiêu chuẩn, quy chuẩn kỹ thuật về môi trường hiện hành.

### **2.6. Các vấn đề môi trường, vấn đề kinh tế - xã hội do cơ sở tạo ra không liên quan đến chất thải**

- Mô tả các vấn đề môi trường do cơ sở tạo ra (nếu có), như: Xói mòn, trượt, sụt, lở, lún đất; xói lở bờ sông, bờ suối, bờ hồ, bờ biển; thay đổi mực nước mặt, nước ngầm; xâm nhập mặn; xâm nhập phèn; suy thoái các thành phần môi trường



vật lý và sinh học; biến đổi đa dạng sinh học, và các vấn đề môi trường khác không liên quan đến chất thải; giải pháp/biện pháp xử lý từng vấn đề xảy ra, đánh giá hiệu quả và mức độ đạt được của giải pháp/biện pháp này so với các quy định hiện hành (nếu có).

- Mô tả các vấn đề kinh tế - xã hội do cơ sở tạo ra (nếu có) liên quan đến hoạt động giải phóng mặt bằng (đền bù/bồi thường, tái định canh, tái định cư và các hoạt động khác liên quan đến việc giải phóng mặt bằng); giải pháp/biện pháp xử lý từng vấn đề xảy ra, đánh giá hiệu quả và mức độ phù hợp của giải pháp/biện pháp này so với các quy định hiện hành (nếu có).

**Yêu cầu:** Việc trình bày, mô tả của các mục từ 2.1 đến 2.6 phải thể hiện rõ theo từng giai đoạn, cụ thể như sau:

- Giai đoạn vận hành/hoạt động hiện tại.
- Giai đoạn vận hành/hoạt động trong tương lai theo kế hoạch đã đặt ra (nếu có).
- Giai đoạn chuẩn bị, thi công xây dựng, vận hành/hoạt động toàn bộ (chỉ áp dụng đối với cơ sở quy định tại điểm e khoản 1 Điều 3 Thông tư này).
- Giai đoạn thi công xây dựng hạng mục về quản lý/xử lý môi trường và vận hành/hoạt động toàn bộ (chỉ áp dụng đối với cơ sở chưa hoàn thiện công trình, biện pháp bảo vệ môi trường đạt quy chuẩn kỹ thuật về môi trường); và
- Giai đoạn đóng cửa hoạt động (nếu có).

### **Chương 3. KẾ HOẠCH XÂY DỰNG, VẬN HÀNH THỬ NGHIỆM CÁC CÔNG TRÌNH XỬ LÝ CHẤT THẢI**

(Chương 3 này chỉ áp dụng đối với cơ sở chưa hoàn thiện công trình, biện pháp bảo vệ môi trường đạt quy chuẩn kỹ thuật về môi trường và cơ sở quy định tại điểm e khoản 1 Điều 3 Thông tư này)

#### **3.1. Kế hoạch xây dựng**

**3.1.1. Các công trình xử lý toàn phần** (từ khâu tiếp nhận chất thải đầu vào đến khâu thải chất thải ra môi trường)

3.1.1.1. Công trình xây dựng tổng thể

3.1.1.2. Công trình xây dựng theo từng giai đoạn/mô-đun (nếu có)

**3.1.2. Các công trình xử lý trung gian** (chỉ xử lý mang tính trung gian, sau đó chất thải tiếp tục được đưa đến xử lý tiếp theo tại cơ sở xử lý khác) - nếu có

3.1.2.1. Công trình xây dựng tổng thể

3.1.2.2. Công trình xây dựng theo từng giai đoạn/mô-đun (nếu có)

**Yêu cầu:** Đối với từng công trình cần chỉ rõ:

- Tiến độ thực hiện (bắt đầu, hoàn thành).
- Kinh phí dự kiến.
- Trách nhiệm thực hiện.

**3.2. Kế hoạch vận hành thử nghiệm****3.2.1. Các công trình xử lý toàn phần****3.2.1.1. Công trình xây dựng tổng thể****3.2.1.2. Công trình xây dựng theo từng giai đoạn/mô-đun (nếu có)****3.2.2. Các công trình xử lý trung gian (nếu có)****3.2.2.1. Công trình xây dựng tổng thể****3.2.2.2. Công trình xây dựng theo từng giai đoạn/mô-đun (nếu có)**

**Yêu cầu:** Đối với mỗi công trình cần nêu rõ các nội dung sau đây:

- Số lần thử nghiệm (số lần phải đảm bảo đủ để đánh giá về tính đại diện và ổn định của kết quả thử nghiệm, nhưng không được ít hơn 03 lần), thời gian dự kiến của từng lần thử nghiệm.

- Thông số đo đạc, phân tích trong mỗi lần thử nghiệm (phải đảm bảo đủ các thông số đặc trưng cho chất thải của cơ sở và đã được quy định tại các tiêu chuẩn, quy chuẩn kỹ thuật về môi trường tương ứng).

- Tiến độ thời gian thực hiện.

**Chương 4. KẾ HOẠCH QUẢN LÝ MÔI TRƯỜNG HÀNG NĂM****4.1. Kế hoạch quản lý chất thải**

Giai đoạn của cơ sở	Nguồn phát sinh chất thải	Loại chất thải và tổng lượng/lưu lượng	Biện pháp quản lý/xử lý	Kinh phí dự kiến hàng năm (triệu đồng)	Thời gian thực hiện	Trách nhiệm thực hiện
1	2	3	4	5	6	7
Chuẩn bị						
Thi công xây dựng						
Vận hành						
Đóng cửa hoạt động						

**4.2. Kế hoạch quản lý các vấn đề môi trường không liên quan đến chất thải**

Giai đoạn của cơ sở	Vấn đề môi trường	Biện pháp quản lý/xử lý	Kinh phí dự kiến hàng năm (triệu đồng)	Trách nhiệm thực hiện
1	2	3	4	5
Chuẩn bị				
Thi công xây dựng				
Vận hành				
Đóng cửa hoạt động				

**4.3. Kế hoạch ứng phó sự cố**

Giai đoạn của cơ sở	Loại sự cố có thể xảy ra	Biện pháp ứng phó	Trách nhiệm thực hiện
1	2	3	4
Chuẩn bị			
Thi công xây dựng			
Vận hành			
Đóng cửa hoạt động			

**4.4. Kế hoạch quan trắc môi trường**

Giai đoạn của cơ sở	Nội dung quan trắc	Điểm quan trắc (mã số, địa danh, tọa độ)	Thông số quan trắc	Tần suất quan trắc	Kinh phí dự kiến	Trách nhiệm thực hiện
1	2	3	4	5	6	7
Chuẩn bị						
Thi công xây dựng						
Vận hành						
Đóng cửa hoạt động						

***Yêu cầu:******a) Mục 4.1, Mục 4.2, Mục 4.3 và Mục 4.4***

*Đối với giai đoạn chuẩn bị và giai đoạn thi công xây dựng chỉ áp dụng đối với cơ sở có kế hoạch, dự kiến xây dựng công trình và cơ sở quy định tại điểm e khoản 1 Điều 3 Thông tư này.*

***b) Mục 4.4:***

*- Đối với chất thải: Chỉ quan trắc các thông số đặc trưng cho chất thải của cơ sở và đã được quy định tại các tiêu chuẩn, quy chuẩn kỹ thuật về môi trường tương ứng với tần suất theo quy định hiện hành về quan trắc môi trường, trường hợp chưa có quy định thì phải quan trắc ít nhất ba (03) tháng/lần.*

*- Đối với môi trường xung quanh: Chỉ quan trắc ở những nơi chưa có điểm quan trắc của cơ quan nhà nước với tần suất theo quy định hiện hành về quan trắc môi trường, trường hợp chưa có quy định thì phải quan trắc ít nhất sáu (06) tháng/lần.*

*- Từng điểm quan trắc phải được thể hiện trên bản đồ hoặc sơ đồ minh họa.*

**Chương 5. THAM VẤN Ý KIẾN****5.1. Văn bản của chủ cơ sở gửi Ủy ban nhân dân cấp xã**

*- Nêu rõ số và ngày của văn bản của chủ cơ sở gửi Ủy ban nhân dân cấp xã.*

*- Nêu rõ vị trí của cơ sở nằm trên địa bàn của mấy xã (nếu nằm trên địa bàn của từ hai xã trở lên).*

**5.2. Ý kiến của Ủy ban nhân dân cấp xã**

*- Nêu rõ số và ngày của văn bản trả lời của từng Ủy ban nhân dân cấp xã.*

*- Nêu tóm tắt những ý kiến chính của Ủy ban nhân dân cấp xã, đặc biệt lưu ý đến những ý kiến không tán thành, những đề xuất, những kiến nghị của Ủy ban nhân dân cấp xã.*

*- Trường hợp Ủy ban nhân dân cấp xã không có văn bản trả lời thì phải nêu rõ bằng chứng về việc chủ cơ sở đã gửi văn bản cho Ủy ban nhân dân cấp xã (giấy biên nhận trực tiếp của cấp xã hoặc giấy biên nhận của bưu điện nơi gửi hoặc bằng chứng khác).*

**5.3. Ý kiến phản hồi của chủ cơ sở**

*- Nhận xét về tính sát thực, khách quan của các ý kiến của Ủy ban nhân dân cấp xã đối với cơ sở.*

*- Bày tỏ sự phản hồi, tiếp thu của chủ cơ sở đối với các ý kiến không tán thành, các đề xuất, các kiến nghị của Ủy ban nhân dân cấp xã; trường hợp không tiếp thu thì phải nêu rõ lý do và đề xuất hướng xử lý tiếp theo.*

***Yêu cầu:*** *Các văn bản tham vấn ý kiến, giấy tờ là bằng chứng của chủ cơ sở; văn bản trả lời của Ủy ban nhân dân cấp xã, các văn bản liên quan khác (nếu có) phải được sao và đính kèm ở phần phụ lục của đề án, chỉ dẫn rõ các bản sao này đã được đính kèm ở phụ lục cụ thể nào của đề án.*



## KẾT LUẬN, KIẾN NGHỊ VÀ CAM KẾT

### 1. Kết luận

Phải kết luận rõ:

- Đã nhận dạng được hết các dòng chất thải và tính toán được hết các loại chất thải, nhận dạng và mô tả được hết các vấn đề về môi trường và xã hội không liên quan đến chất thải hay chưa; nếu chưa thì nêu rõ lý do và đề xuất hướng giải quyết tiếp theo.

- Các loại chất thải, các vấn đề về môi trường do cơ sở tạo ra có thể được xử lý đạt yêu cầu quy định hay không; trường hợp không thì nêu rõ lý do và đề xuất hướng giải quyết tiếp theo.

- Có đủ khả năng để ứng phó hiệu quả với tình trạng ô nhiễm môi trường khi các sự cố xảy ra hay không; nếu không thì nêu rõ lý do và đề xuất hướng giải quyết tiếp theo.

### 2. Kiến nghị

Kiến nghị với các cấp, các ngành liên quan ở trung ương và địa phương đề giải quyết các vấn đề vượt quá khả năng giải quyết của chủ cơ sở.

### 3. Cam kết

- Cam kết thực hiện những nội dung về bảo vệ môi trường đã nêu trong đề án bảo vệ môi trường chi tiết, đặc biệt là các nội dung về xử lý chất thải, xử lý các vấn đề môi trường, kế hoạch quản lý môi trường.

- Cam kết tuân thủ các quy định của pháp luật về bảo vệ môi trường có liên quan đến cơ sở, kể cả các tiêu chuẩn, quy chuẩn kỹ thuật về môi trường.

- Cam kết đền bù và khắc phục ô nhiễm môi trường trong trường hợp để xảy ra các sự cố trong quá trình triển khai xây dựng và hoạt động của cơ sở.

## PHỤ LỤC

### Phụ lục 1: Các văn bản liên quan

*Phụ lục 1.1. Bản sao các văn bản pháp lý liên quan đến sự hình thành cơ sở*

*Phụ lục 1.2. Bản sao các văn bản về xử lý vi phạm về môi trường (nếu có)*

*Phụ lục 1.3. Bản sao các văn bản về tham vấn ý kiến*

*Phụ lục 1.4. Bản sao các phiếu kết quả phân tích thí nghiệm về môi trường, hợp đồng xử lý về môi trường (nếu có)*

*Phụ lục 1.5. Bản sao các văn bản khác có liên quan (nếu có)*

**Phụ lục 2: Các hình, ảnh minh họa** (trừ các hình, ảnh đã thể hiện trong bản đề án)

**Yêu cầu:** Từng văn bản, hình, ảnh trong phụ lục phải được xếp theo thứ tự rõ ràng với mã số cụ thể và đều phải được dẫn chiếu ở phần nội dung tương ứng của bản đề án.

**Phụ lục 3****MẪU VĂN BẢN ĐỀ NGHỊ THẨM ĐỊNH, PHÊ DUYỆT ĐỀ ÁN BẢO VỆ MÔI TRƯỜNG CHI TIẾT**

*(Ban hành kèm theo Thông tư số 01/2012/TT-BTNMT ngày 16 tháng 3 năm 2012 của Bộ trưởng Bộ Tài nguyên và Môi trường quy định về lập, thẩm định, phê duyệt và kiểm tra, xác nhận việc thực hiện đề án bảo vệ môi trường chi tiết; lập và đăng ký đề án bảo vệ môi trường đơn giản)*

...(1)...

**CỘNG HÒA XÃ HỘI CHỦ NGHĨA VIỆT NAM**  
**Độc lập - Tự do - Hạnh phúc**

Số: .....

V/v thẩm định và phê duyệt  
đề án bảo vệ môi trường chi  
tiết của...(2)...

(Địa danh), ngày... tháng... năm...

Kính gửi: ...(3)...

...(1)... có địa chỉ tại ...(4)..., xin gửi đến ...(3)... năm (05) bản đề án bảo vệ môi trường chi tiết của ...(2)...

Chúng tôi cam kết rằng mọi thông tin, số liệu đưa ra tại bản đề án nói trên là hoàn toàn trung thực và hoàn toàn chịu trách nhiệm trước pháp luật nếu có gì sai phạm.

Kính đề nghị ...(3)... sớm xem xét, thẩm định và phê duyệt đề án bảo vệ môi trường chi tiết này.

Xin trân trọng cảm ơn./.

**Nơi nhận:**

- Như trên;
- ...(6)...;
- Lưu ...

...(5)...

(Ký, ghi họ tên, chức danh, đóng dấu)

**Ghi chú:**

- (1) Tên cơ quan/doanh nghiệp chủ cơ sở.
- (2) Tên đầy đủ của cơ sở.
- (3) Tên cơ quan thẩm quyền thẩm định.
- (4) Địa chỉ liên hệ theo bưu điện.
- (5) Đại diện có thẩm quyền của cơ quan/doanh nghiệp chủ cơ sở.
- (6) Nơi nhận khác (nếu có).

**Phụ lục 4**  
**MẪU BÌA VÀ TRANG PHỤ BÌA CỦA ĐỀ ÁN BẢO VỆ**  
**MÔI TRƯỜNG CHI TIẾT**

*(Ban hành kèm theo Thông tư số 01/2012/TT-BTNMT ngày 16 tháng 3 năm 2012 của Bộ trưởng Bộ Tài nguyên và Môi trường quy định về lập, thẩm định, phê duyệt và kiểm tra, xác nhận việc thực hiện đề án bảo vệ môi trường chi tiết; lập và đăng ký đề án bảo vệ môi trường đơn giản)*

(TÊN CƠ QUAN CHỦ QUẢN/ PHÊ DUYỆT CƠ SỞ - nếu có)  
(TÊN CƠ QUAN/DOANH NGHIỆP CHỦ CƠ SỞ)

**ĐỀ ÁN**  
**BẢO VỆ MÔI TRƯỜNG CHI TIẾT**  
**của ...(1)...**

CƠ QUAN/DOANH NGHIỆP  
CHỦ CƠ SỞ (\*)  
(Người đại diện có thẩm quyền  
ký, ghi họ tên, đóng dấu)

CƠ QUAN TƯ VẤN (nếu có) (\*)  
(Người đại diện có thẩm quyền  
ký, ghi họ tên, đóng dấu)

(Địa danh), Tháng... năm...

*Ghi chú:*

*(1) Tên đầy đủ, chính xác của cơ sở (theo văn bản về đầu tư của cơ sở).*

*(\*) Chỉ thể hiện ở trang phụ bì.*

**Phụ lục 5****MẪU VĂN BẢN XIN Ý KIẾN CỦA CHỦ CƠ SỞ GỬI ỦY BAN NHÂN DÂN CẤP XÃ XIN Ý KIẾN VỀ ĐỀ ÁN BẢO VỆ MÔI TRƯỜNG CHI TIẾT**

*(Ban hành kèm theo Thông tư số 01/2012/TT-BTNMT ngày 16 tháng 3 năm 2012 của Bộ trưởng Bộ Tài nguyên và Môi trường quy định về lập, thẩm định, phê duyệt và kiểm tra, xác nhận việc thực hiện đề án bảo vệ môi trường chi tiết; lập và đăng ký đề án bảo vệ môi trường đơn giản)*

...(1)...

Số: .....

V/v xin ý kiến về đề án bảo vệ  
môi trường chi tiết đối với

...(2)...

**CỘNG HÒA XÃ HỘI CHỦ NGHĨA VIỆT NAM****Độc lập - Tự do - Hạnh phúc**

(Địa danh), ngày... tháng... năm...

Kính gửi: Ủy ban nhân dân ...(3) ...

Thực hiện quy định pháp luật hiện hành, ...(1)... xin gửi đến quý Ủy ban nội dung tóm tắt của đề án bảo vệ môi trường chi tiết của ...(2)... để nghiên cứu và cho ý kiến.

Kính mong quý Ủy ban sớm có văn bản trả lời và gửi tới ...(1)... theo địa chỉ sau đây:

... (địa chỉ theo đường bưu điện) ...

Phương tiện liên lạc của chúng tôi:

- Số điện thoại: .....

- Hộp thư điện tử: .....

- Số fax (nếu có): .....

Xin trân trọng cảm ơn./.

...(4)...

(Ký, ghi họ tên, chức danh, đóng dấu)

**Nơi nhận:**

- Như trên;

- ...(5) ...;

- Lưu.

**Ghi chú:**

(1) Tên cơ quan/doanh nghiệp chủ cơ sở.

(2) Tên đầy đủ của cơ sở.

(3) Tên xã hoặc đơn vị hành chính tương đương.

(4) Đại diện có thẩm quyền của cơ quan/doanh nghiệp chủ cơ sở.

(5) Nơi nhận khác (nếu có).



**TÓM TẮT NỘI DUNG CỦA ĐỀ ÁN BẢO VỆ MÔI TRƯỜNG CHI TIẾT**

(Kèm theo công văn số ...../..... ngày... tháng ... năm ..... của (1))

**1. MÔ TẢ TÓM TẮT HOẠT ĐỘNG CỦA CƠ SỞ**

1.1. Chỉ rõ: Vị trí tại thôn, xã, huyện, tỉnh/thành phố trực thuộc Trung ương cụ thể.

1.2. Loại hình sản xuất; công suất thiết kế tổng thể, công suất thiết kế cho từng giai đoạn (nếu có) của cơ sở.

1.3. Thời điểm đã đưa cơ sở vào vận hành/hoạt động (đối với cơ sở quy định tại điểm a, b, c, d và điểm đ khoản 1 Điều 3 Thông tư này).

1.4. Mô tả mức độ thi công xây dựng và dự kiến thời điểm đưa cơ sở vào vận hành chính thức (đối với cơ sở quy định tại điểm e khoản 1 Điều 3 Thông tư này).

**2. TÓM TẮT CÔNG TÁC BẢO VỆ MÔI TRƯỜNG CỦA CƠ SỞ**

2.1. Tóm tắt về các loại chất thải phát sinh và biện pháp xử lý của cơ sở

2.1.1. Chất thải lỏng

2.1.2. Chất thải khí

*Lưu ý: Chỉ nêu tổng lượng phát sinh của từng loại trong một ngày đêm (24 giờ), biện pháp xử lý và hiệu quả xử lý hiện tại và những nội dung có thay đổi (nếu có) trong thời gian tới.*

2.1.3. Chất thải rắn thông thường

2.1.4. Chất thải nguy hại

*Lưu ý: Chỉ nêu tổng lượng phát sinh của từng loại trong một tháng (30 ngày), biện pháp quản lý hiện tại và những nội dung có thay đổi (nếu có) trong thời gian tới.*

2.1.5. Tiếng ồn, độ rung

*Lưu ý: Chỉ dẫn nguồn phát sinh tiếng ồn, độ rung kèm theo mức độ; biện pháp xử lý và hiệu quả xử lý hiện tại và những nội dung có thay đổi (nếu có) trong thời gian tới.*

2.2. Các vấn đề ảnh hưởng đến kinh tế - xã hội do cơ sở tạo ra

Liệt kê các vấn đề đã, đang và sẽ tạo ra; lưu ý đặc biệt đến khâu giải phóng mặt bằng (đền bù, tái định canh, tái định cư); biện pháp đối với từng vấn đề đó.

2.3. Những tồn tại, khó khăn (nếu có)

**3. KIẾN NGHỊ VÀ CAM KẾT**

3.1. Kiến nghị

Kiến nghị về những vấn đề cần sự hỗ trợ, giúp đỡ của Ủy ban nhân dân cấp xã.

3.2. Cam kết

- Cam kết thực hiện những nội dung về xử lý chất thải, xử lý các vấn đề môi trường không liên quan đến chất thải, kế hoạch quản lý môi trường.

- Cam kết tuân thủ các quy định của pháp luật về bảo vệ môi trường có liên quan đến cơ sở.

- Cam kết đền bù và khắc phục ô nhiễm môi trường trong trường hợp để xảy ra các sự cố trong quá trình triển khai xây dựng, hoạt động của cơ sở./.

**Phụ lục 6****MẪU VĂN BẢN CỦA ỦY BAN NHÂN DÂN CẤP XÃ TRẢ LỜI CHỦ CƠ SỞ**

*(Ban hành kèm theo Thông tư số 01/2012/TT-BTNMT ngày 16 tháng 3 năm 2012 của Bộ trưởng Bộ Tài nguyên và Môi trường quy định về lập, thẩm định, phê duyệt và kiểm tra, xác nhận việc thực hiện đề án bảo vệ môi trường chi tiết; lập và đăng ký đề án bảo vệ môi trường đơn giản)*

UBND ... (1) ...

Số: .....

V/v ý kiến về đề án bảo vệ môi trường chi tiết đối với ... (2) ...

**CỘNG HÒA XÃ HỘI CHỦ NGHĨA VIỆT NAM****Độc lập - Tự do - Hạnh phúc**

(Địa danh), ngày... tháng... năm...

Kính gửi: ... (3) ...

Phúc đáp Văn bản số ..... ngày .... tháng .... năm ..... của ... (3) ..., Ủy ban nhân dân ... (1) ... xin có ý kiến như sau:

**1. Về việc thực hiện công tác bảo vệ môi trường và khắc phục ảnh hưởng kinh tế - xã hội trên địa bàn (1) của (3)**

- Có gì chưa đúng, chưa đủ, chưa thỏa mãn so với những nội dung mà chủ cơ sở đã nêu trong văn bản xin ý kiến, nhất là các nội dung về giải phóng mặt bằng, đền bù, tái định canh, tái định cư (nếu có); có chỉnh sửa, bổ sung gì?

- Có phù hợp với đặc điểm về tự nhiên và môi trường, với thuần phong mỹ tục của địa phương hay không, nếu không thì biểu hiện cụ thể ở chỗ nào? có phù hợp, thỏa mãn và đáp ứng được yêu cầu đặt ra của pháp luật hiện hành đối với địa phương hay không, nếu không thì biểu hiện ở khâu nào, chỗ nào?

**2. Các ý kiến khác và kiến nghị đề xuất**

- Những ý kiến khác về bảo vệ môi trường có liên quan đến cơ sở.

- Các đề xuất, kiến nghị về bảo vệ môi trường tại địa phương có liên quan đến hoạt động của cơ sở.

**Nơi nhận:**

- Như trên;

- ... (5) ...;

- Lưu.

...(4)...

(Ký, ghi họ tên, chức danh, đóng dấu)

**Ghi chú:**

(1) Tên xã hoặc đơn vị hành chính tương đương.

(2) Tên đầy đủ của cơ sở.

(3) Tên cơ quan/doanh nghiệp chủ cơ sở.

(4) Chủ tịch hoặc Phó chủ tịch Ủy ban nhân dân cấp xã.

(5) Nơi nhận khác (nếu có).

**Phụ lục 7****MẪU QUYẾT ĐỊNH THÀNH LẬP ĐOÀN KIỂM TRA CÔNG TÁC  
BẢO VỆ MÔI TRƯỜNG**

*(Ban hành kèm theo Thông tư số 01/2012/TT-BTNMT ngày 16 tháng 3 năm 2012 của Bộ trưởng Bộ Tài nguyên và Môi trường quy định về lập, thẩm định, phê duyệt và kiểm tra, xác nhận việc thực hiện đề án bảo vệ môi trường chi tiết; lập và đăng ký đề án bảo vệ môi trường đơn giản)*

... (1) ...

Số: .....

**CỘNG HÒA XÃ HỘI CHỦ NGHĨA VIỆT NAM**  
**Độc lập - Tự do - Hạnh phúc**

(Địa danh), ngày ... tháng ... năm ...

**QUYẾT ĐỊNH****Về việc thành lập đoàn kiểm tra công tác bảo vệ môi trường đối với “... (2) ...”**

... (3) ...

Căn cứ Luật Bảo vệ môi trường ngày 29 tháng 11 năm 2005;

Căn cứ Nghị định số 29/2011/NĐ-CP ngày 18 tháng 4 năm 2011 của Chính phủ quy định về đánh giá môi trường chiến lược, đánh giá tác động môi trường, cam kết bảo vệ môi trường;

Căn cứ Quyết định số ... ngày ... tháng ... năm ... của ..... quy định chức năng, nhiệm vụ, quyền hạn và cơ cấu tổ chức của ... (1) ...;

Căn cứ Thông tư số 01/2012/TT-BTNMT ngày 16 tháng 3 năm 2012 của Bộ trưởng Bộ Tài nguyên và Môi trường quy định về lập, thẩm định, phê duyệt và kiểm tra, xác nhận việc thực hiện đề án bảo vệ môi trường chi tiết; lập và đăng ký đề án bảo vệ môi trường đơn giản;

Xét đề nghị của ... (4) ... tại Văn bản số ... ngày ... tháng ... năm về việc đề nghị phê duyệt đề án bảo vệ môi trường chi tiết của “... (2) ...”;

Theo đề nghị của Ông (Bà) ... (5) ...,

**QUYẾT ĐỊNH:****Điều 1.** Thành lập đoàn kiểm tra công tác bảo vệ môi trường đối với “... (2) ...” gồm các ông, bà có tên sau đây:

1. Ông/bà ..., Trưởng đoàn;
2. Ông/bà ..., thành viên;
- 3...

(*Trường đoàn kiểm tra là Lãnh đạo cơ quan thường trực thẩm định, thành phần đoàn có sự tham gia của đại diện Sở Tài nguyên và Môi trường; Ban Quản lý khu công nghiệp, khu chế xuất và khu kinh tế (đối với các cơ sở sản xuất, kinh doanh và dịch vụ trong khu công nghiệp, khu chế xuất và khu kinh tế); Phòng Tài nguyên và Môi trường thuộc Ủy ban nhân dân cấp huyện nơi có cơ sở và khu sản xuất, kinh doanh, dịch vụ đang hoạt động và một số chuyên gia về môi trường; chuyên gia am hiểu sâu về công nghệ xử lý chất thải. Trường hợp cần thiết, cơ quan thường trực thẩm định có thể mời cơ quan, ban, ngành liên quan của bộ ngành, tỉnh tham gia đoàn, mời chuyên gia viết bài nhận xét.*)

**Điều 2.** Đoàn kiểm tra có trách nhiệm kiểm tra thực tế công tác bảo vệ môi trường của “... (2) ...” làm căn cứ để phê duyệt đề án bảo vệ môi trường chi tiết theo quy định tại khoản 3 Điều 39 Nghị định số 29/2011/NĐ-CP ngày 18 tháng 4 năm 2011 của Chính phủ quy định về đánh giá môi trường chiến lược, đánh giá tác động môi trường, cam kết bảo vệ môi trường.

**Điều 3.** Việc kiểm tra phải được hoàn thành trước ngày ... tháng ... năm ...

**Điều 4.** Chi phí cho hoạt động của đoàn kiểm tra được thực hiện theo quy định pháp luật hiện hành.

**Điều 5.** Quyết định này có hiệu lực kể từ ngày ký.

Thủ trưởng các đơn vị trực thuộc “... (1) ...”, các ông, bà có tên trong Điều 1, chủ cơ sở/khu sản xuất, kinh doanh và dịch vụ của “... (2)...” chịu trách nhiệm thi hành Quyết định này./.

**Nơi nhận:**

- Như Điều 5;
- ... (6) ...;
- Lưu ...

... (3) ...

(Ký, ghi họ tên, chức danh, đóng dấu)

---

**Ghi chú:**

- (1) Cơ quan có thẩm quyền ra quyết định thành lập Đoàn kiểm tra.
- (2) Tên cơ sở/khu sản xuất, kinh doanh và dịch vụ.
- (3) Thủ trưởng hoặc người đứng đầu cơ quan ra quyết định.
- (4) Tên của cơ quan là chủ cơ sở/khu sản xuất, kinh doanh và dịch vụ.
- (5) Thủ trưởng cơ quan được giao trách nhiệm kiểm tra.
- (6) Nơi nhận khác (nếu có).



**Phụ lục 8****MẪU BIÊN BẢN KIỂM TRA CÔNG TÁC BẢO VỆ MÔI TRƯỜNG**

*(Ban hành kèm theo Thông tư số 01/2012/TT-BTNMT ngày 16 tháng 3 năm 2012 của Bộ trưởng Bộ Tài nguyên và Môi trường quy định về lập, thẩm định, phê duyệt và kiểm tra, xác nhận việc thực hiện đề án bảo vệ môi trường chi tiết; lập và đăng ký đề án bảo vệ môi trường đơn giản)*

**CỘNG HÒA XÃ HỘI CHỦ NGHĨA VIỆT NAM****Độc lập - Tự do - Hạnh phúc****BIÊN BẢN KIỂM TRA CÔNG TÁC BẢO VỆ MÔI TRƯỜNG**

Căn cứ Luật Bảo vệ môi trường ngày 29 tháng 11 năm 2005;

Đoàn kiểm tra theo Quyết định số ... ngày ... tháng ... năm 20.. của (tên cơ sở) về việc kiểm tra công tác bảo vệ môi trường đối với "...", tiến hành kiểm tra tại:

Tên cơ sở:.....

Địa chỉ:.....

Điện thoại: ..... Fax:.....

**I. Thành phần Đoàn kiểm tra gồm:** (ghi đầy đủ họ tên của Trưởng đoàn và tất cả các đoàn viên có mặt)

**II. Đại diện phía cơ sở/khu sản xuất, kinh doanh và dịch vụ:** (ghi đầy đủ họ, tên, chức vụ những người có mặt)

**III. Nội dung kiểm tra**

- Kiểm tra thực tế công tác bảo vệ môi trường của "(tên cơ sở)" theo quy định của pháp luật, làm căn cứ để phê duyệt đề án bảo vệ môi trường chi tiết theo quy định tại khoản 3 Điều 39 Nghị định số 29/2011/NĐ-CP ngày 18 tháng 4 năm 2011 của Chính phủ quy định về đánh giá môi trường chiến lược, đánh giá tác động môi trường, cam kết bảo vệ môi trường.

- Lấy mẫu kiểm chứng số liệu về các nguồn chất thải của cơ sở (nếu có).

**IV. Nhận xét:** Nhận xét chi tiết về tình hình hoạt động và thực hiện bảo vệ môi trường của cơ sở/khu sản xuất, kinh doanh, dịch vụ, cụ thể:

**1. Sơ lược về hoạt động của cơ sở/khu sản xuất, kinh doanh, dịch vụ**

- Đối với các cơ sở: Các thông tin liên quan gồm: Giấy chứng nhận đầu tư/Đăng ký kinh doanh/Giấy phép đầu tư số, ngày ... tháng ... năm ..., do (cơ quan ...) cấp; loại hình sản xuất; năm hoạt động; diện tích mặt bằng sản xuất; số lượng công nhân sản xuất; tóm tắt quy trình công nghệ sản xuất; sản phẩm và công suất hoạt động/công suất thiết kế; tình trạng thiết bị hiện nay (công nghệ mới, cũ, lạc hậu,...); hóa chất sử dụng (chủng loại, khối lượng); nguyên, vật liệu sản xuất (chủng loại, khối lượng); nhiên liệu sản xuất (chủng loại, khối lượng); lượng nước

sử dụng trung bình ( $m^3$ /ngày); nguồn cung cấp (nước ngầm, nước mặt, hay nước máy). Các thông tin khác.

- *Đối với chủ đầu tư hạ tầng khu công nghiệp và cụm công nghiệp đề nghị bổ sung thêm:* Thông tin về số lượng dự án đã được cấp giấy phép đầu tư; số lượng dự án đang triển khai xây dựng; số cơ sở đang hoạt động trong khu công nghiệp, cụm công nghiệp; bảng tổng hợp tình hình thực hiện công tác bảo vệ môi trường của các cơ sở trong khu công nghiệp, cụm công nghiệp.

## **2. Thông tin về công tác bảo vệ môi trường**

- *Đã/chưa từng lập, thẩm định và phê duyệt báo cáo đánh giá tác động môi trường hoặc bản đăng ký đạt tiêu chuẩn môi trường; cam kết bảo vệ môi trường; đề án bảo vệ môi trường.*

- *Thực hiện giám sát môi trường định kỳ.*

- *Kê khai và nộp phí bảo vệ môi trường đối với nước thải? (đã/chưa thực hiện; số phí đã nộp, đã nộp đến ngày...?).*

- *Về nước thải:* Khối lượng nước thải trung bình ( $m^3$ /ngày, phát sinh từ: sinh hoạt, công nghiệp...); hệ thống xử lý nước thải (có/không, nếu có tóm tắt công nghệ xử lý); nguồn tiếp nhận nước thải (sông, suối, ao, hồ, mương...); quy chuẩn/tiêu chuẩn áp dụng hoặc theo quy định của chủ đầu tư cơ sở hạ tầng khu công nghiệp phải xử lý đến tiêu chuẩn nào?); kết quả phân tích nước thải (đạt/không đạt).

- *Về khí thải:* Khí thải phát sinh từ đâu? Hệ thống xử lý khí thải (nếu có mô tả công nghệ xử lý, loại thiết bị xử lý); có gây ô nhiễm không khí (nếu có, loại chất ô nhiễm là chất gì?).

- *Về quản lý chất thải rắn và chất thải nguy hại:* Các loại chất thải rắn thông thường (chủng loại, số lượng theo tháng); công tác thu gom, phân loại, vận chuyển và xử lý rác thải sinh hoạt và công nghiệp không nguy hại? Cơ quan thực hiện dịch vụ thu gom, vận chuyển và xử lý. Chất thải nguy hại (chủng loại, khối lượng); được cấp Sổ đăng ký chủ nguồn thải chất thải nguy hại chưa?; công tác thu gom, phân loại và lưu giữ; tổ chức (cá nhân) thực hiện dịch vụ thu gom, vận chuyển và xử lý? Các biện pháp xử lý chất thải rắn khác (nếu có).

- *Tiếng ồn:* Nguồn phát sinh tiếng ồn và các biện pháp giảm thiểu tiếng ồn?

## **3. Các biện pháp bảo vệ môi trường**

- Các biện pháp bảo vệ môi trường đã thực hiện.

- Các biện pháp bảo vệ môi trường còn tồn tại, chưa thực hiện.

## **V. Ý kiến của các thành viên trong đoàn kiểm tra**

**VI. Kết luận:** Ghi chi tiết ưu điểm và các tồn tại; các biện pháp bảo vệ môi trường cần phải được thực hiện; các vi phạm trong lĩnh vực bảo vệ môi trường (nếu có).

**VII. Ý kiến của chủ cơ sở khu sản xuất, kinh doanh và dịch vụ**

Biên bản được lập vào hồi ... giờ ... ngày ... tháng ... năm ... tại ... và đã đọc kỹ cho những người tham dự cùng nghe.

**Chủ cơ sở***(Ký, ghi họ tên, chức vụ)***Trưởng Đoàn kiểm tra***(Ký, ghi họ tên)***Đại diện các cơ quan tham gia (Ký, ghi rõ họ tên)**

---

Ghi chú: Trưởng đoàn kiểm tra và chủ cơ sở ký nháy vào góc dưới phía trái của từng trang biên bản (trừ trang cuối).

**Phụ lục 9****MẪU QUYẾT ĐỊNH PHÊ DUYỆT ĐỀ ÁN BẢO VỆ MÔI TRƯỜNG CHI TIẾT**

*(Ban hành kèm theo Thông tư số 01/2012/TT-BTNMT ngày 16 tháng 3 năm 2012 của Bộ trưởng Bộ Tài nguyên và Môi trường quy định về lập, thẩm định, phê duyệt và kiểm tra, xác nhận việc thực hiện đề án bảo vệ môi trường chi tiết; lập và đăng ký đề án bảo vệ môi trường đơn giản)*

...(1)...

Số:.....

**CỘNG HÒA XÃ HỘI CHỦ NGHĨA VIỆT NAM****Độc lập - Tự do - Hạnh phúc***(Địa danh), ngày... tháng... năm...***QUYẾT ĐỊNH****Phê duyệt đề án bảo vệ môi trường chi tiết của ...(2)...**

...(3)...

Căn cứ Luật Bảo vệ môi trường ngày 29 tháng 11 năm 2005;

Căn cứ Nghị định số 29/2011/NĐ-CP ngày 18 tháng 4 năm 2011 của Chính phủ quy định về đánh giá môi trường chiến lược, đánh giá tác động môi trường, cam kết bảo vệ môi trường;

Căn cứ Thông tư số 01/2012/TT-BTNMT ngày 16 tháng 3 năm 2012 của Bộ trưởng Bộ Tài nguyên và Môi trường quy định về lập, thẩm định, phê duyệt và kiểm tra, xác nhận việc thực hiện đề án bảo vệ môi trường chi tiết; lập và đăng ký đề án bảo vệ môi trường đơn giản;

Căn cứ ...(4)...

Căn cứ Quyết định/Văn bản số ... ngày ... tháng ... năm ... của ...(3)... về việc ủy quyền/nhiệm cho ...(5)... ký quyết định phê duyệt đề án bảo vệ môi trường chi tiết (nếu có ủy quyền);

Căn cứ Biên bản kiểm tra công tác bảo vệ môi trường của (2);

Xét nội dung đề án bảo vệ môi trường chi tiết của ...(2)... đã được hoàn chỉnh gửi kèm Văn bản số... ngày... tháng... năm... của ...(6)...

Xét đề nghị của ...(7)...

**QUYẾT ĐỊNH:**

**Điều 1.** Phê duyệt đề án bảo vệ môi trường chi tiết (sau đây gọi là Đề án) của ...(2)... (sau đây gọi là Cơ sở) được lập bởi ...(6)... (sau đây gọi là Chủ cơ sở) với các nội dung chủ yếu sau đây:

1. Vị trí, quy mô/công suất hoạt động:

1.1. Cơ sở có vị trí tại ...(như đã ghi trong đề án và đáp ứng yêu cầu nêu tại mục về vị trí của cơ sở tại Phụ lục 2 kèm theo Thông tư này)...

1.2. Cơ sở có quy mô/công suất hoạt động ...(như đã ghi trong đề án và đáp ứng yêu cầu nêu tại mục về quy mô/công suất của cơ sở tại Phụ lục 2 kèm theo Thông tư này)...



## 2. Yêu cầu về bảo vệ môi trường đối với cơ sở:

2.1. Thực hiện đúng và đầy đủ các giải pháp, biện pháp, cam kết về bảo vệ môi trường đã nêu trong đề án.

2.2. Phải đảm bảo các chất thải được xử lý đạt các tiêu chuẩn hiện đang còn bắt buộc áp dụng, các quy chuẩn kỹ thuật về môi trường hiện hành có liên quan trước khi thải ra môi trường.

2.3. Tuyệt đối không sử dụng các loại máy móc, thiết bị, nguyên liệu, nhiên liệu, hóa chất và các vật liệu khác đã bị cấm sử dụng tại Việt Nam theo quy định của pháp luật hiện hành.

2.4. *(riêng đối với cơ sở chưa hoàn thành công trình, biện pháp bảo vệ môi trường đạt quy chuẩn kỹ thuật về môi trường và cơ sở quy định tại điểm e khoản 1 Điều 3 Thông tư này)* Trong thời hạn tối đa là ..... tháng kể từ ngày ký Quyết định này phải hoàn thành việc xây dựng, thử nghiệm và nghiệm thu các biện pháp công trình bảo vệ môi trường *(trường hợp có từ 02 công trình và/hoặc có từ 02 giai đoạn/mô-đun xây dựng trở lên thì phải ghi rõ theo từng công trình, từng giai đoạn)*; chỉ được phép đưa công trình bảo vệ môi trường vào hoạt động chính thức sau khi đã được cơ quan phê duyệt đề án bảo vệ môi trường chi tiết này kiểm tra và cấp giấy xác nhận.

2.5. ... (nếu có)

## 3. Các điều kiện kèm theo (nếu có):

3.1. ...

3.2. ...

**Điều 2.** Trong quá trình thực hiện nếu nội dung hoạt động của cơ sở, nội dung của đề án có thay đổi, chủ cơ sở phải có văn bản báo cáo với ... (1)... và chỉ được thực hiện những thay đổi sau khi có văn bản chấp thuận.

**Điều 3.** Quyết định này có hiệu lực thi hành kể từ ngày ký.

**Nơi nhận:**

- Chủ cơ sở;

- ... (9) ...;

- Lưu ...

...(8)...

(Ký, ghi họ tên, chức danh, đóng dấu)

*Ghi chú:*

(1) Tên cơ quan thẩm quyền thẩm định.

(2) Tên đầy đủ của cơ sở.

(3) Thủ trưởng hoặc người đứng đầu cơ quan thẩm quyền thẩm định.

(4) Tên đầy đủ của văn bản quy định chức năng, nhiệm vụ, quyền hạn và cơ cấu tổ chức của cơ quan thẩm quyền thẩm định.

(5) Họ, tên và chức danh của người được ủy quyền (trường hợp thủ trưởng hoặc người đứng đầu cơ quan thẩm quyền thẩm định có văn bản ủy quyền).

(6) Tên cơ quan/doanh nghiệp chủ cơ sở.

(7) Thủ trưởng cơ quan thường trực thẩm định.

(8) Chức danh của thủ trưởng hoặc người đứng đầu cơ quan thẩm quyền thẩm định.

(9) Nơi nhận theo quy định tương ứng tại khoản 2 Điều 11 của Thông tư này.

**Phụ lục 10****MẪU CHỨNG THỰC ĐÃ PHÊ DUYỆT ĐỀ ÁN BẢO VỆ MÔI TRƯỜNG CHI TIẾT, ĐÃ CẤP GIẤY XÁC NHẬN ĐĂNG KÝ ĐỀ ÁN BẢO VỆ MÔI TRƯỜNG ĐƠN GIẢN**

*(Ban hành kèm theo Thông tư số 01/2012/TT-BTNMT ngày 16 tháng 3 năm 2012 của Bộ trưởng Bộ Tài nguyên và Môi trường quy định về lập, thẩm định, phê duyệt và kiểm tra, xác nhận việc thực hiện đề án bảo vệ môi trường chi tiết; lập và đăng ký đề án bảo vệ môi trường đơn giản)*

**1. Phụ lục 10a**

...(1)... chứng thực: Đề án bảo vệ môi trường chi tiết này đã được phê duyệt bởi Quyết định số... ngày... tháng... năm ... của ...(2)...  
*(Địa danh), ngày... tháng... năm...*  
 Thủ trưởng ...(1)...  
 (Ký, ghi họ tên, chức danh, đóng dấu)

Ghi chú:

- (1) Tên cơ quan thường trực thẩm định tương ứng.  
 (2) Thủ trưởng hoặc người đứng đầu cơ quan thẩm quyền thẩm định tương ứng.

**2. Phụ lục 10b**

...(1)... chứng thực: Đề án bảo vệ môi trường đơn giản này đã được cấp giấy xác nhận đăng ký số... ngày... tháng... năm ... của ...(2)...  
*(Địa danh), ngày... tháng... năm...*  
 Thủ trưởng ...(1).....  
 (Ký, ghi họ tên, chức danh, đóng dấu)

Ghi chú:

- (1) Tên cơ quan thường trực đăng ký tương ứng.  
 (2) Ủy ban nhân dân cấp huyện tương ứng.

**Phụ lục 11****MẪU VĂN BẢN ĐỀ NGHỊ XÁC NHẬN VIỆC THỰC HIỆN  
ĐỀ ÁN BẢO VỆ MÔI TRƯỜNG CHI TIẾT**

*(Ban hành kèm theo Thông tư số 01/2012/TT-BTNMT ngày 16 tháng 3 năm 2012 của Bộ trưởng Bộ Tài nguyên và Môi trường quy định về lập, thẩm định, phê duyệt và kiểm tra, xác nhận việc thực hiện đề án bảo vệ môi trường chi tiết; lập và đăng ký đề án bảo vệ môi trường đơn giản)*

(1)

**CỘNG HÒA XÃ HỘI CHỦ NGHĨA VIỆT NAM**  
**Độc lập - Tự do - Hạnh phúc**

Số: .....

V/v đề nghị kiểm tra, xác nhận  
việc thực hiện đề án bảo vệ môi  
trường chi tiết

(Địa danh), ngày ... tháng ... năm ...

Kính gửi: ....(2).....

Chúng tôi là: (1), Chủ cơ sở của cơ sở (3) (sau đây gọi tắt là Cơ sở), đã được (4) phê duyệt đề án bảo vệ môi trường chi tiết tại Quyết định số... ngày... tháng... năm...

- Địa điểm thực hiện cơ sở: ...
- Địa chỉ liên hệ: ...
- Điện thoại: ...; Fax: ...; E-mail: ...

Đã thực hiện đề án bảo vệ môi trường chi tiết, gồm có:

1.....

2.....

.....

Theo quy định của Thông tư số 01/2012/TT-BTNMT ngày 16 tháng 3 năm 2012 của Bộ trưởng Bộ Tài nguyên và Môi trường quy định về lập, thẩm định, phê duyệt và kiểm tra, xác nhận việc thực hiện đề án bảo vệ môi trường chi tiết; lập và đăng ký đề án bảo vệ môi trường đơn giản, xin gửi đến quý (2) hồ sơ gồm:

- Một (01) bản sao quyết định phê duyệt kèm theo bản sao đề án bảo vệ môi trường chi tiết đã được (4) phê duyệt;
- Năm (05) bản báo cáo kết quả thực hiện đề án bảo vệ môi trường chi tiết của cơ sở;
- Phụ lục (với số lượng bằng với số lượng bản báo cáo kết quả thực hiện đề án bảo vệ môi trường chi tiết) kèm theo báo cáo kết quả thực hiện đề án bảo vệ môi trường chi tiết, bao gồm các bản sao tài liệu sau (tùy loại hình cơ sở mà có thể có một số hoặc tất cả các tài liệu này):

+ Hồ sơ bản vẽ hoàn công các công trình xử lý và bảo vệ môi trường (trường hợp chưa có bản vẽ hoàn công, có thể cung cấp hồ sơ thiết kế kỹ thuật. Trường hợp chỉ có

*hồ sơ thiết kế kỹ thuật, cần nêu rõ đã thực hiện đúng như hồ sơ thiết kế kỹ thuật hay không. Nếu có sai khác cần chỉ rõ);*

+ Các chứng chỉ, chứng nhận, công nhận của các thiết bị xử lý môi trường đồng bộ nhập khẩu hoặc đã được thương mại hóa *(nếu có)*;

+ Các phiếu lấy mẫu và kết quả đo đạc, phân tích mẫu vận hành thử nghiệm các công trình xử lý chất thải;

+ Biên bản nghiệm thu các công trình bảo vệ môi trường hoặc các văn bản khác có liên quan đến các công trình, biện pháp bảo vệ môi trường;

+ Hợp đồng thu gom, vận chuyển, xử lý chất thải rắn thông thường với đơn vị có chức năng *(đối với trường hợp cơ sở có phát sinh chất thải rắn thông thường trong giai đoạn vận hành và không có công trình xử lý chất thải rắn thông thường)*;

+ Sổ đăng ký chủ nguồn thải chất thải nguy hại; hợp đồng thu gom, vận chuyển, xử lý chất thải nguy hại với đơn vị có chức năng, kèm theo văn bản chứng minh chức năng của đơn vị đó *(đối với trường hợp cơ sở có phát sinh chất thải nguy hại trong giai đoạn vận hành và không có công trình xử lý chất thải nguy hại)*;

+ Hợp đồng hoặc biên bản thỏa thuận về việc đầu nối vào hệ thống thu gom và xử lý nước thải *(đối với trường hợp cơ sở nằm trong khu sản xuất, kinh doanh, dịch vụ tập trung và có phát sinh nước thải trong giai đoạn vận hành)*;

+ Quyết định phê duyệt kế hoạch phòng ngừa và ứng phó sự cố tràn dầu; văn bản chứng nhận đủ điều kiện về phòng cháy chữa cháy cấp cho cơ sở *(đối với trường hợp cơ sở thuộc đối tượng phải có các loại văn bản này theo quy định của pháp luật)*.

Chúng tôi xin bảo đảm về độ trung thực của các thông tin, số liệu được đưa ra trong các tài liệu nêu trên. Nếu có gì sai trái, chúng tôi xin hoàn toàn chịu trách nhiệm trước pháp luật của nước Cộng hòa xã hội chủ nghĩa Việt Nam.

Đề nghị quý (2) kiểm tra, xác nhận việc thực hiện đề án bảo vệ môi trường chi tiết./.

**Nơi nhận:**

- Như trên;
- ... (6) ...;
- Lưu: ...

(5)

(Ký, ghi họ tên, chức danh, đóng dấu)

**Ghi chú:**

- (1) Tên chủ cơ sở.
- (2) Tên cơ quan có trách nhiệm kiểm tra, xác nhận.
- (3) Tên đầy đủ của cơ sở.
- (4) Cơ quan phê duyệt đề án bảo vệ môi trường chi tiết.
- (5) Đại diện có thẩm quyền của chủ cơ sở.
- (6) Nơi nhận khác (nếu có).



**Phụ lục 12**  
**MẪU BÁO CÁO KẾT QUẢ VIỆC THỰC HIỆN ĐỀ ÁN BẢO VỆ**  
**MÔI TRƯỜNG CHI TIẾT**

*(Ban hành kèm theo Thông tư số 01/2012/TT-BTNMT ngày 16 tháng 3 năm 2012 của Bộ trưởng Bộ Tài nguyên và Môi trường quy định về lập, thẩm định, phê duyệt và kiểm tra, xác nhận việc thực hiện đề án bảo vệ môi trường chi tiết; lập và đăng ký đề án bảo vệ môi trường đơn giản)*

... (1)...

**CỘNG HÒA XÃ HỘI CHỦ NGHĨA VIỆT NAM**  
**Độc lập - Tự do - Hạnh phúc**

Số: .....

V/v báo cáo kết quả hoàn thành  
việc thực hiện đề án bảo vệ môi  
trường chi tiết

(Địa danh), ngày ... tháng ... năm ...

Kính gửi: ...(2)...

... (1)... xin báo cáo kết quả thực hiện đề án bảo vệ môi trường chi tiết của ... (3) ... (hoặc giai đoạn ... của ... (3)...) theo kế hoạch xây dựng và vận hành thử nghiệm đã được đề ra trong đề án bảo vệ môi trường chi tiết, cụ thể như sau:

**1. Vị trí của ... (3) ...:** .....

**2. Địa chỉ và phương tiện liên hệ của ... (1) ...:**

- Địa chỉ liên hệ theo bưu điện: ...

- Điện thoại: ...; Fax: ...; E-mail: ...

**3. Kết quả vận hành thử nghiệm**

**3.1. Các công trình xử lý toàn phần**

**3.1.1. Công trình xây dựng tổng thể**

**3.1.2. Công trình xây dựng theo từng giai đoạn/mô-đun (nếu có)**

**3.2. Các công trình xử lý trung gian (nếu có)**

**3.2.1. Công trình xây dựng tổng thể**

**3.2.2. Công trình xây dựng theo từng giai đoạn/mô-đun (nếu có)**

**Yêu cầu:**

1. Đối với việc thử nghiệm xử lý khí thải, nước thải:

- Chỉ dẫn rõ: Tên và địa chỉ của đơn vị thực hiện việc đo đạc, lấy mẫu, phân tích mẫu; phương pháp đo đạc, lấy mẫu, phân tích mẫu; thiết bị đo đạc, lấy mẫu, phân tích mẫu trong các lần thử nghiệm.

- Kết quả thử nghiệm của từng công trình (toàn phần hoặc trung gian) được trình bày theo bảng sau:

Thông số	Đơn vị tính	Trước khi xử lý	Sau khi xử lý	Theo QCVN
1	2	3	4	5
<b>Thử nghiệm lần 1: Ngày ... tháng ... năm .....; Tổng lượng/Lưu lượng .....</b>				
A				
B				
....				

Thông số	Đơn vị tính	Trước khi xử lý	Sau khi xử lý	Theo QCVN
1	2	3	4	5
<b>Thử nghiệm lần 2: Ngày ... tháng ... năm .....; Tổng lượng/Lưu lượng .....</b>				
A				
B				
....				
<b>Thử nghiệm lần 3: Ngày ... tháng ... năm .....; Tổng lượng/Lưu lượng .....</b>				
A				
B				
....				

2. Đối với việc thử nghiệm xử lý chất thải rắn thông thường, chất thải nguy hại:

- Trường hợp tự xử lý: Mô tả quy trình quản lý (thu gom, vận chuyển, lưu giữ, xử lý); biện pháp, phương tiện, tiện nghi sử dụng trong từng công đoạn của quy trình quản lý.

- Trường hợp thuê xử lý: Mô tả các biện pháp, phương tiện, tiện nghi để thu gom và lưu giữ tạm thời; tên và địa chỉ của đơn vị xử lý thuê; biện pháp, phương tiện thu gom và vận chuyển của đơn vị xử lý thuê; tần suất thu gom của đơn vị xử lý thuê.

4. Những thay đổi so với kế hoạch đã đề ra trong đề án bảo vệ môi trường chi tiết (nếu có)

#### 5. Đánh giá kết quả thử nghiệm

- Đánh giá về độ tin cậy, mức độ đạt được và tính ổn định của kết quả thử nghiệm xử lý khí thải, xử lý nước thải.

- Đánh giá về mức độ tuân thủ quy định của các biện pháp quản lý chất thải rắn thông thường và chất thải nguy hại.

#### 6. Hồ sơ kèm theo báo cáo

Chúng tôi xin gửi những hồ sơ, tài liệu có liên quan được đóng thành tập kèm theo báo cáo này.

#### 7. Cam kết và đề nghị

Chúng tôi cam kết rằng những thông tin, số liệu nêu trên là đúng sự thực; nếu có gì sai trái, sẽ phải hoàn toàn chịu trách nhiệm trước pháp luật.

Đề nghị... (2)... kiểm tra và xác nhận để chúng tôi đưa công trình vào vận hành chính thức./.

Nơi nhận:

- Như trên;
- ... (5) ...;
- Lưu: ...

...(4)...

(Ký, ghi họ tên, chức danh, đóng dấu)

Ghi chú:

- (1) Tên cơ quan/doanh nghiệp chủ cơ sở.
- (2) Tên cơ quan có trách nhiệm cấp giấy xác nhận hoàn thành.
- (3) Tên đầy đủ của cơ sở.
- (4) Đại diện có thẩm quyền của cơ quan/doanh nghiệp chủ cơ sở.
- (5) Nơi nhận khác (nếu có).

**Phụ lục 13**

**MẪU BÁO CÁO KẾT QUẢ VIỆC THỰC HIỆN ĐỀ ÁN BẢO VỆ MÔI TRƯỜNG CHI TIẾT  
(đối với cơ sở quy định tại điểm e khoản 1 Điều 3 Thông tư này  
về khai thác khoáng sản)**

*(Ban hành kèm theo Thông tư số 01/2012/TT-BTNMT ngày 16 tháng 3 năm 2012 của Bộ trưởng Bộ Tài nguyên và Môi trường quy định về lập, thẩm định, phê duyệt và kiểm tra, xác nhận việc thực hiện đề án bảo vệ môi trường chi tiết; lập và đăng ký đề án bảo vệ môi trường đơn giản)*

... (1)...

**CỘNG HÒA XÃ HỘI CHỦ NGHĨA VIỆT NAM  
Độc lập - Tự do - Hạnh phúc**

Số: .....

V/v báo cáo kết quả hoàn thành  
hạng mục công trình quản lý, xử  
lý chất thải và công trình liên  
quan đến bảo vệ môi trường

(Địa danh), ngày ... tháng ... năm ...

**Kính gửi: ... (2) ...**

... (1) ... xin báo cáo kết quả đã hoàn thành xây dựng các công trình quản lý, xử lý chất thải và công trình có liên quan đến bảo vệ môi trường phục vụ cho giai đoạn khai thác khoáng sản của ... (3) ... theo kế hoạch và nội dung đã được đề ra trong đề án bảo vệ môi trường chi tiết, cụ thể như sau:

**1. Vị trí của ... (3) .....****2. Địa chỉ và phương tiện liên hệ của ... (1) ...:**

- Địa chỉ liên hệ theo bưu điện: ...

- Điện thoại: ...; Fax: ...; E-mail: ...

**3. Hạng mục công trình đã xây dựng xong**

TT	Hạng mục	Mô tả
1	2	3
<b>Công trình quản lý, xử lý chất thải</b>		
1	Công trình xử lý nước thải	
2	Công trình xử lý khí thải	
3	Nơi lưu giữ, trung chuyển chất thải rắn thông thường	
4	Nơi lưu giữ, trung chuyển chất thải nguy hại	
5	Công trình chống ồn, rung	
6	Công trình khác .....	
	.....	
<b>Công trình có liên quan đến bảo vệ môi trường</b>		
1	Đường giao thông nội bộ mỏ	
2	Đường giao thông ngoài mỏ do cơ sở tự xây dựng	
3	Hệ thống thoát nước mỏ	

TT	Hạng mục	Mô tả
1	2	3
4	Hệ thống bãi thải trong, bãi thải ngoài	
5	Kho thuốc nổ	
6	Kho hóa chất	
7	Hệ thống dung dịch khoan (trong khai thác dầu khí, nước ngầm)	
8	Hệ thống chống phun, chống phụt (trong khai thác dầu khí)	
9	Hệ thống ứng phó sự cố tràn dầu (trong khai thác dầu khí)	
10	Hạng mục khác .....	
	.....	

**Yêu cầu:** Phải có sơ đồ tổng mặt bằng chỉ dẫn vị trí từng hạng mục công trình với chủ giải rõ ràng.

#### 4. Hồ sơ kèm theo báo cáo

Chúng tôi xin gửi những hồ sơ, tài liệu có liên quan được đóng thành tập kèm theo báo cáo này.

#### 5. Cam kết và đề nghị

Chúng tôi cam kết rằng những thông tin, số liệu nêu trên là đúng sự thực. Nếu có gì sai trái, sẽ phải hoàn toàn chịu trách nhiệm trước pháp luật.

Đề nghị ... (2) ... kiểm tra và xác nhận để chúng tôi đưa công trình vào hoạt động./.

**Nơi nhận:**

- Như trên;
- ... (5) ...;
- Lưu: ...

...(4)...

(Ký, ghi họ tên, chức danh, đóng dấu)

**Ghi chú:**

- (1) Tên cơ quan/doanh nghiệp chủ cơ sở.
- (2) Tên cơ quan có trách nhiệm cấp giấy xác nhận hoàn thành.
- (3) Tên đầy đủ của cơ sở.
- (4) Đại diện có thẩm quyền của cơ quan/doanh nghiệp chủ cơ sở.
- (5) Nơi nhận khác (nếu có).



**Phụ lục 14****MẪU BÁO CÁO KẾT QUẢ VIỆC THỰC HIỆN ĐỀ ÁN BẢO VỆ  
MÔI TRƯỜNG CHI TIẾT****(đối với cơ sở quy định tại điểm e khoản 1 Điều 3 Thông tư này có  
hồ chứa nước)***(Ban hành kèm theo Thông tư số 01/2012/TT-BTNMT ngày 16 tháng 3 năm 2012  
của Bộ trưởng Bộ Tài nguyên và Môi trường quy định về lập, thẩm định, phê duyệt  
và kiểm tra, xác nhận việc thực hiện đề án bảo vệ môi trường chi tiết; lập và đăng  
ký đề án bảo vệ môi trường đơn giản)*

... (1)...

**CỘNG HÒA XÃ HỘI CHỦ NGHĨA VIỆT NAM  
Độc lập - Tự do - Hạnh phúc**

Số: .....

V/v báo cáo về việc thu dọn  
lòng hồ và xây dựng các biện  
pháp bảo vệ môi trường

(Địa danh), ngày ... tháng ... năm ...

Kính gửi: ... (2) ...

... (1)... xin báo cáo kết quả đã hoàn thành việc thu dọn lòng hồ và xây dựng  
biện pháp bảo vệ môi trường (nếu có) của ... (3) ... theo kế hoạch và nội dung đã  
được đề ra trong đề án bảo vệ môi trường chi tiết, cụ thể như sau:**1. Vị trí của ... (3) .....****2. Địa chỉ và phương tiện liên hệ của ... (1) ...:**

- Địa chỉ liên hệ theo bưu điện: ...

- Điện thoại: ...; Fax: ...; E-mail: ...

**3. Kết quả thu dọn lòng hồ**

TT	Hạng mục thu dọn	Đơn vị tính	Khối lượng, số lượng	Hình thức, cách thức tiến hành	Mức độ hoàn thành so với kế hoạch hoặc yêu cầu đặt ra	Ghi chú
1	2	3	4	5	6	7
1	Thảm thực vật (diện tích, sinh khối, cây có gỗ...)					
2	Nhà ở					
3	Mồ mả					
4	Công trình văn hóa, tôn giáo, tín ngưỡng (tên cụ thể từng công trình)					
5	Khoáng sản khai thác tận thu (tên cụ thể từng loại)					

TT	Hạng mục thu dọn	Đơn vị tính	Khối lượng, số lượng	Hình thức, cách thức tiến hành	Mức độ hoàn thành so với kế hoạch hoặc yêu cầu đặt ra	Ghi chú
1	2	3	4	5	6	7
6	Công trình sản xuất, kinh doanh, dịch vụ (tên cụ thể từng công trình)					
7	Hạng mục khác					
	.....					

#### 4. Những hạng mục không thể thu dọn được (nếu có)

- Tên hạng mục không thể thu dọn được.
- Lý do không thể thu dọn được.
- Biện pháp xử lý hoặc kiến nghị biện pháp xử lý.

#### 5. Các biện pháp bảo vệ môi trường (nếu có)

#### 6. Hồ sơ kèm theo báo cáo

Chúng tôi xin gửi những hồ sơ, tài liệu có liên quan được đóng thành tập kèm theo báo cáo này.

#### 7. Cam kết và đề nghị

Chúng tôi cam kết rằng những thông tin, số liệu nêu trên là đúng sự thực; nếu có gì sai trái, sẽ phải hoàn toàn chịu trách nhiệm trước pháp luật.

Đề nghị ... (2) ... kiểm tra và xác nhận để chúng tôi đưa công trình hồ chứa vào tích nước./.

...(4)...

#### Nơi nhận:

- Như trên;
- ... (5) ...;
- Lưu: ...

(Ký, ghi họ tên, chức danh, đóng dấu)

#### Ghi chú:

- (1) Tên cơ quan/doanh nghiệp chủ cơ sở.
- (2) Tên cơ quan có trách nhiệm cấp giấy xác nhận hoàn thành.
- (3) Tên đầy đủ của cơ sở.
- (4) Đại diện có thẩm quyền của cơ quan/doanh nghiệp chủ cơ sở.
- (5) Nơi nhận khác (nếu có).

**Phụ lục 15****MẪU QUYẾT ĐỊNH THÀNH LẬP ĐOÀN KIỂM TRA  
VIỆC THỰC HIỆN ĐỀ ÁN BẢO VỆ MÔI TRƯỜNG CHI TIẾT**

*(Ban hành kèm theo Thông tư số 01/2012/TT-BTNMT ngày 16 tháng 3 năm 2012 của Bộ trưởng Bộ Tài nguyên và Môi trường quy định về lập, thẩm định, phê duyệt và kiểm tra, xác nhận việc thực hiện đề án bảo vệ môi trường chi tiết; lập và đăng ký đề án bảo vệ môi trường đơn giản)*

... (1) ...

**CỘNG HÒA XÃ HỘI CHỦ NGHĨA VIỆT NAM**  
**Độc lập - Tự do - Hạnh phúc**

Số: .....

(Địa danh), ngày ... tháng ... năm ...

**QUYẾT ĐỊNH**

**Về việc thành lập đoàn kiểm tra việc thực hiện  
đề án bảo vệ môi trường chi tiết của ... (2) ...**

... (3) ...

Căn cứ Luật Bảo vệ môi trường ngày 29 tháng 11 năm 2005;

Căn cứ Nghị định số 29/2011/NĐ-CP ngày 18 tháng 4 năm 2011 của Chính phủ quy định về đánh giá môi trường chiến lược, đánh giá tác động môi trường, cam kết bảo vệ môi trường;

Căn cứ Thông tư số 01/2012/TT-BTNMT ngày 16 tháng 3 năm 2012 của Bộ trưởng Bộ Tài nguyên và Môi trường quy định về lập, thẩm định, phê duyệt và kiểm tra, xác nhận việc thực hiện đề án bảo vệ môi trường chi tiết; lập và đăng ký đề án bảo vệ môi trường đơn giản;

Căn cứ ... (4) ...;

Căn cứ Quyết định số... ngày... tháng... năm... của ...(5)... về việc phê duyệt đề án bảo vệ môi trường chi tiết của ... (2) ...;

Xét đề nghị của ... (6)... tại Văn bản số... ngày... tháng... năm về việc đề nghị kiểm tra, xác nhận việc thực hiện đề án bảo vệ môi trường chi tiết của ... (2) ...;

Theo đề nghị của ... (7) ...,

**QUYẾT ĐỊNH:**

**Điều 1.** Thành lập đoàn kiểm tra việc thực hiện đề án bảo vệ môi trường chi tiết của ... (2) ... gồm các ông/bà có tên sau đây:

Số TT	Họ và tên	Học hàm, học vị	Nơi công tác	Chức danh trong đoàn kiểm tra
1	...	...	...	Trưởng đoàn
2	...	...	...	Phó trưởng đoàn (nếu cần thiết)
3	...	...	...	Thư ký
4	...	...	...	Thành viên
...	...	...	...	...

**Điều 2.** Đoàn kiểm tra có trách nhiệm kiểm tra và lập biên bản kiểm tra việc thực hiện đề án bảo vệ môi trường chi tiết của ...(2)... theo quy định. Đoàn kiểm tra tự giải thể sau khi hoàn thành nhiệm vụ.

**Điều 3.** Chi phí cho hoạt động của đoàn kiểm tra được thực hiện theo quy định của pháp luật hiện hành.

**Điều 4.** Quyết định này có hiệu lực kể từ ngày ký; ...(6)..., ...(7)... và các ông/bà có tên tại Điều 1 chịu trách nhiệm thi hành quyết định này./.

**Nơi nhận:**

- Như Điều 4;
- ....(8) ...;
- Lưu...

...(3)...

(Ký, ghi họ tên, chức danh, đóng dấu)

**Ghi chú:**

- (1) Cơ quan có thẩm quyền ra quyết định thành lập đoàn kiểm tra.
- (2) Tên đầy đủ của cơ sở.
- (3) Thủ trưởng hoặc người đứng đầu cơ quan ra quyết định thành lập đoàn kiểm tra.
- (4) Tên đầy đủ của văn bản quy định chức năng, nhiệm vụ, quyền hạn và cơ cấu tổ chức của ...(1)...
- (5) Tên cơ quan phê duyệt đề án bảo vệ môi trường chi tiết của cơ sở.
- (6) Chủ cơ sở.
- (7) Thủ trưởng cơ quan thường trực thẩm định.
- (8) Nơi nhận khác (nếu có).



**Phụ lục 16****MẪU BIÊN BẢN CỦA ĐOÀN KIỂM TRA VIỆC THỰC HIỆN  
ĐỀ ÁN BẢO VỆ MÔI TRƯỜNG CHI TIẾT**

*(Ban hành kèm theo Thông tư số 01/2012/TT-BTNMT ngày 16 tháng 3 năm 2012 của Bộ trưởng Bộ Tài nguyên và Môi trường quy định về lập, thẩm định, phê duyệt và kiểm tra, xác nhận việc thực hiện đề án bảo vệ môi trường chi tiết; lập và đăng ký đề án bảo vệ môi trường đơn giản)*

**CỘNG HÒA XÃ HỘI CHỦ NGHĨA VIỆT NAM**  
**Độc lập - Tự do - Hạnh phúc**

**BIÊN BẢN KIỂM TRA VIỆC THỰC HIỆN  
ĐỀ ÁN BẢO VỆ MÔI TRƯỜNG CHI TIẾT**  
**của ... (1) ...**

Đoàn kiểm tra được thành lập theo Quyết định số... ngày... tháng... năm... của ...(2)... đã tiến hành kiểm tra việc thực hiện đề án bảo vệ môi trường chi tiết của ...(1)... trong thời gian từ ... giờ ... ngày ... tháng ... năm ... đến ... giờ ... ngày ... tháng ... năm ... tại ...(3)....

Tham gia và làm việc với đoàn kiểm tra gồm có các ông, bà sau đây:

1. Về phía đoàn kiểm tra:

- Ông/Bà .....(họ, tên).....- Trưởng đoàn kiểm tra (hoặc Phó trưởng đoàn - trong trường hợp Trưởng đoàn vắng mặt và trong đoàn kiểm tra có chức danh này);

- Ông/Bà .....(họ, tên)..... - Phó trưởng đoàn (nếu có);

- Ông/Bà .....(họ, tên)..... - Thư ký đoàn kiểm tra;

- Ông/Bà .....(họ, tên).....- Thành viên đoàn kiểm tra;

- .....

2. Về phía .....(1).....:

- Ông/Bà .....(họ, tên)... - ...(Chức danh của đại diện có thẩm quyền)...;

- Ông/Bà .....(họ, tên)..... - ...(Chức danh) ...;

.....

3. Các đại biểu khác:

- Ông/Bà .....(họ, tên)..... - .....(Chức danh, cơ quan công tác).....;

- .....

- .....

**1. Nội dung và kết quả kiểm tra**

**1.1. Công trình xử lý chất thải**

**1.2. Quản lý chất thải**

**1.3. Các vấn đề môi trường không liên quan đến chất thải**

**1.4. Ứng phó sự cố****1.5. Quan trắc môi trường****2. Đánh giá của đoàn kiểm tra****2.1. Những mặt được****2.2. Những mặt chưa được****3. Kết luận và kiến nghị****3.1. Kết luận**

- Hiện trạng thực hiện đề án bảo vệ môi trường chi tiết được phê duyệt của cơ sở.
- Cơ sở cần phải thực hiện tiếp tục các nội dung...

**3.2. Kiến nghị**

Đoàn kiểm tra kiến nghị một trong các trường hợp:

- (2) chưa xem xét cấp Giấy xác nhận hoàn thành việc thực hiện đề án bảo vệ môi trường chi tiết cho (1).

- (2) xem xét cấp Giấy xác nhận hoàn thành việc thực hiện đề án bảo vệ môi trường chi tiết cho (1) sau khi có kết quả phân tích mẫu chất thải sau xử lý của công trình xử lý chất thải đạt quy chuẩn kỹ thuật về môi trường hiện hành kèm theo biên bản này.

**4. Ý kiến khác với đánh giá và kết luận của đoàn kiểm tra (nếu có)****4.1. Ý kiến của đại diện chủ cơ sở****4.2. Ý kiến của đại biểu tham dự**

Biên bản được hoàn thành vào hồi... giờ... ngày... tháng... năm... tại...(3)... và đã đọc kỹ cho những người tham dự cùng nghe./.

**Đại diện chủ cơ sở (\*)**  
(Ký, ghi họ tên, chức vụ)

**Thư ký đoàn KT(\*)**  
(Ký, ghi họ tên)

**Trưởng đoàn kiểm tra (\*)**  
(hoặc Phó trưởng đoàn)  
(Ký, ghi họ tên)

Ghi chú:

(1) Tên đầy đủ của cơ sở.

(2) Cơ quan có thẩm quyền ra quyết định thành lập đoàn kiểm tra.

(3) Địa điểm của ...(1)...

(\*) Ngoài trang cuối cùng, những người này phải ký vào phía dưới từng trang khác của biên bản này.

**Phụ lục 17****MẪU GIẤY XÁC NHẬN ĐÃ HOÀN THÀNH VIỆC THỰC HIỆN  
ĐỀ ÁN BẢO VỆ MÔI TRƯỜNG CHI TIẾT**

*(Ban hành kèm theo Thông tư số 01/2012/TT-BTNMT ngày 16 tháng 3 năm 2012 của Bộ trưởng Bộ Tài nguyên và Môi trường quy định về lập, thẩm định, phê duyệt và kiểm tra, xác nhận việc thực hiện đề án bảo vệ môi trường chi tiết; lập và đăng ký đề án bảo vệ môi trường đơn giản)*

...(1)....

**CỘNG HÒA XÃ HỘI CHỦ NGHĨA VIỆT NAM****Độc lập - Tự do - Hạnh phúc**

Số:.....

(Địa danh), ngày... tháng ... năm .....

**GIẤY XÁC NHẬN HOÀN THÀNH**  
**việc thực hiện đề án bảo vệ môi trường chi tiết**  
**của ... (2) ...**

Căn cứ Luật Bảo vệ môi trường ngày 29 tháng 11 năm 2005;

Căn cứ Nghị định số 29/2011/NĐ-CP ngày 18 tháng 4 năm 2011 của Chính phủ quy định về đánh giá môi trường chiến lược, đánh giá tác động môi trường, cam kết bảo vệ môi trường;

Căn cứ Thông tư số 01/2012/TT-BTNMT ngày 16 tháng 3 năm 2012 của Bộ trưởng Bộ Tài nguyên và Môi trường quy định về lập, thẩm định, phê duyệt và kiểm tra, xác nhận việc thực hiện đề án bảo vệ môi trường chi tiết; lập và đăng ký đề án bảo vệ môi trường đơn giản;

Căn cứ ... (3) ... ;

Xét Văn bản số.... ngày ... tháng ... năm .... của ... (5) ... báo cáo về việc hoàn thành thực hiện đề án bảo vệ môi trường chi tiết;

Xét biên bản kiểm tra ngày .... tháng .... năm của đoàn kiểm tra được thành lập theo Quyết định số ... ngày....tháng.....năm..... của ... (1) ...;

Xét đề nghị của ... (5) ... ,

... (1) ...

**XÁC NHẬN:**

**Điều 1.** ... (6) ....

**Điều 2.** ... (4) ... có trách nhiệm:

2.1. Việc vận hành công trình trong thực tế phải tuân thủ đúng và đầy đủ các quy định hiện hành.

2.2. Trong quá trình vận hành nếu có sự cố và các tình huống bất lợi xảy ra làm ô nhiễm môi trường, cơ sở phải chủ động xử lý, khắc phục ngay và có báo cáo

ngay cho cơ quan quản lý nhà nước về bảo vệ môi trường và các cơ quan nhà nước có liên quan khác để được hướng dẫn, hỗ trợ.

2.3. ... (trách nhiệm khác).

**Điều 3.** Giấy xác nhận này có giá trị kể từ ngày ký./.

...(7)...

**Nơi nhận:**

- Như trên;
- ... (8) ...;
- Lưu ...

(Ký, ghi họ tên, chức danh, đóng dấu)

*Ghi chú:*

(1) Tên cơ quan có thẩm quyền xác nhận.

(2) Tên đầy đủ của cơ sở.

(3) Tên đầy đủ của văn bản quy định chức năng, nhiệm vụ, quyền hạn và cơ cấu tổ chức của ... (1)...

(4) Tên cơ quan/doanh nghiệp chủ cơ sở.

(5) Tên cơ quan chuyên môn trực thuộc... (1)...

(6)- Đối với cơ sở có công trình xử lý chất thải thì ghi: "Các công trình xử lý chất thải của ... (2) ... đã hoàn thành giai đoạn vận hành thử nghiệm và đủ điều kiện đi vào vận hành chính thức".

- Đối với cơ sở quy định tại điểm e khoản 1 Điều 3 Thông tư này về khai thác khoáng sản thì ghi: "Các công trình xử lý chất thải và các công trình liên quan đến bảo vệ môi trường của ... (2) ... đã được xây dựng đảm bảo yêu cầu quy định và đủ điều kiện đi vào vận hành".

- Đối với cơ sở quy định tại điểm e khoản 1 Điều 3 Thông tư này có hồ chứa thì ghi: "Việc thu dọn lòng hồ của ... (2) ... đã được hoàn thành và đủ điều kiện cho việc tích nước".

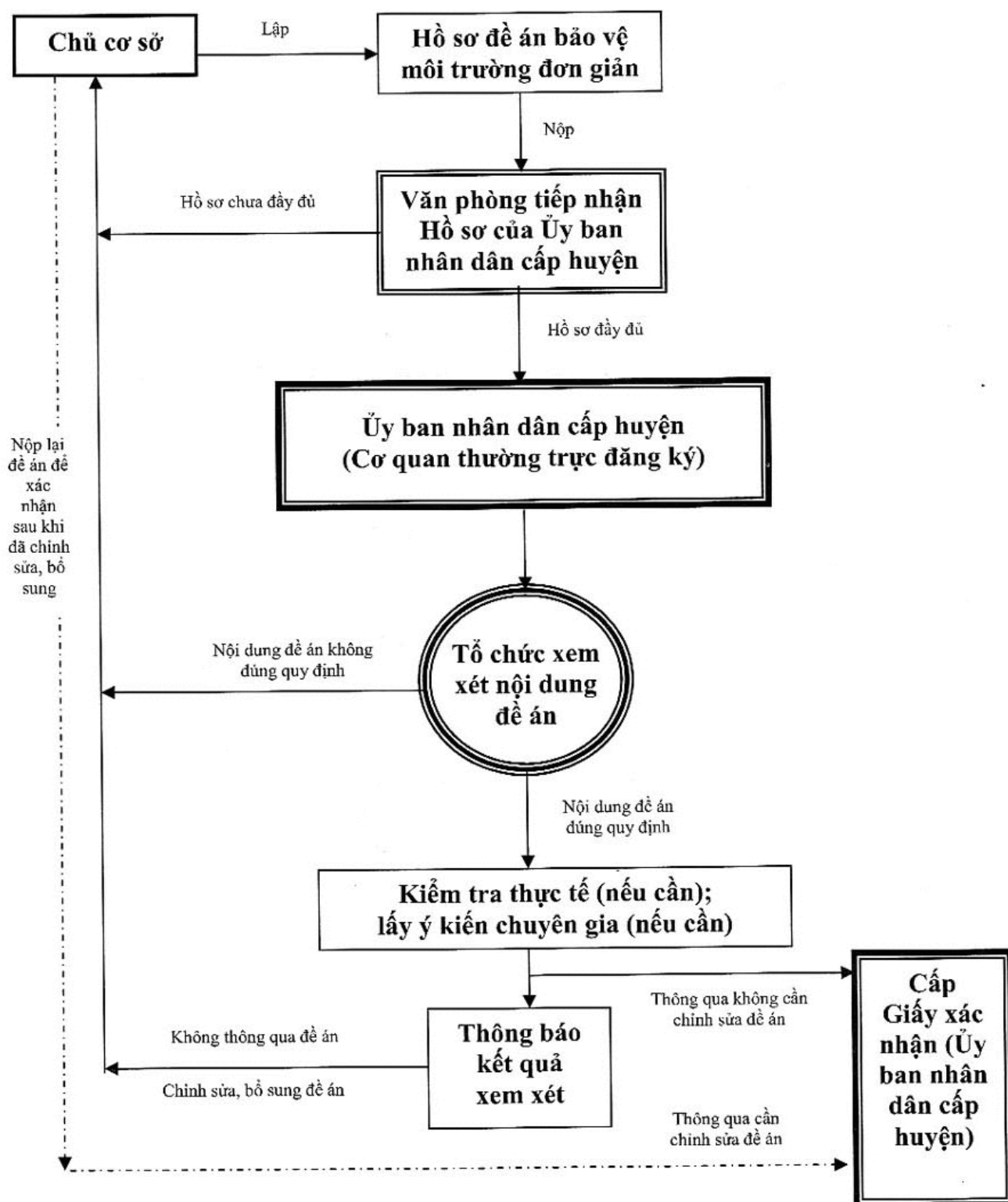
(7) Thủ trưởng của ... (1)....

(8) Nơi nhận khác (nếu có).



**Phụ lục 18**  
**SƠ ĐỒ QUY TRÌNH LẬP, ĐĂNG KÝ VÀ XÁC NHẬN ĐĂNG KÝ**  
**ĐỀ ÁN BẢO VỆ MÔI TRƯỜNG ĐƠN GIẢN**

*(Ban hành kèm theo Thông tư số 01/2012/TT-BTNMT ngày 16 tháng 3 năm 2012 của Bộ trưởng Bộ Tài nguyên và Môi trường quy định về lập, thẩm định, phê duyệt và kiểm tra, xác nhận việc thực hiện đề án bảo vệ môi trường chi tiết; lập và đăng ký đề án bảo vệ môi trường đơn giản)*



**Phụ lục 19a****CẤU TRÚC VÀ NỘI DUNG CỦA ĐỀ ÁN BẢO VỆ MÔI TRƯỜNG ĐƠN GIẢN  
ĐỐI VỚI CƠ SỞ CÓ DỰ ÁN ĐẦU TƯ**

*(Ban hành kèm theo Thông tư số 01/2012/TT-BTNMT ngày 16 tháng 3 năm 2012 của Bộ trưởng Bộ Tài nguyên và Môi trường quy định về lập, thẩm định, phê duyệt và kiểm tra, xác nhận việc thực hiện đề án bảo vệ môi trường chi tiết; lập và đăng ký đề án bảo vệ môi trường đơn giản)*

**MỤC LỤC****DANH MỤC TỪ NGỮ VIẾT TẮT****MỞ ĐẦU**

- Cơ sở được thành lập theo quyết định của ai/cấp nào, số và ngày của văn bản hay quyết định thành lập; số và ngày của văn bản đăng ký đầu tư (nếu có); số và ngày của giấy chứng nhận đầu tư (nếu có); các thông tin liên quan khác (sao và đính kèm các văn bản ở phần phụ lục của đề án).

- Việc thành lập cơ sở có phù hợp với các quy hoạch liên quan đã được phê duyệt hay không (quy hoạch sử dụng đất, quy hoạch phát triển kinh tế - xã hội, quy hoạch phát triển ngành, các quy hoạch liên quan khác), có phù hợp với chủ trương phát triển kinh tế - xã hội tại địa bàn hay không.

- Trường hợp địa điểm của cơ sở đặt tại khu sản xuất, kinh doanh, dịch vụ tập trung thì phải nêu rõ tên của khu/cụm, số và ngày của văn bản chấp thuận của Ban quản lý khu/cụm đó (sao và đính kèm văn bản ở phần phụ lục của đề án).

- Nêu rõ tình trạng hiện tại của cơ sở (thuộc loại nào theo quy định tại khoản 1 Điều 15 của Thông tư này).

**Chương 1. MÔ TẢ TÓM TẮT CƠ SỞ VÀ TÌNH HÌNH THỰC HIỆN CÔNG  
TÁC BẢO VỆ MÔI TRƯỜNG ĐÃ QUA CỦA CƠ SỞ****1.1. Tên cơ sở**

Nêu đầy đủ, chính xác tên gọi hiện hành của cơ sở (thống nhất với tên đã ghi ở trang bìa và trang phụ bìa của đề án bảo vệ môi trường này).

**1.2. Chủ cơ sở**

Nêu đầy đủ họ, tên và chức danh của chủ cơ sở kèm theo chỉ dẫn về địa chỉ liên hệ, phương tiện liên lạc (điện thoại, fax, hòm thư điện tử).

**1.3. Vị trí địa lý của cơ sở**

- Mô tả vị trí địa lý của cơ sở: Nêu cụ thể vị trí thuộc địa bàn của đơn vị hành chính từ cấp thôn và/hoặc xã trở lên; trường hợp cơ sở nằm trong khu sản xuất, kinh doanh, dịch vụ tập trung thì phải chỉ rõ tên khu/cụm này trước khi nêu địa danh hành chính; tọa độ các điểm không chế vị trí của cơ sở (nếu có).

- Mô tả các đối tượng tự nhiên, kinh tế - xã hội xung quanh cách ranh giới của cơ sở ít nhất một (01) km (sông, suối, ao, hồ và các vực nước khác; vườn quốc gia, khu dự trữ thiên nhiên, khu dự trữ sinh quyển và các khu bảo tồn thiên nhiên khác;

*hệ thống giao thông thủy, bộ đi đến cơ sở; các cơ sở sản xuất, kinh doanh, dịch vụ; các điểm dân cư, bệnh viện, trường học, nhà thờ, đền, chùa; các khu nghỉ dưỡng, vui chơi, giải trí; các khu di tích lịch sử, văn hóa, di sản văn hóa đã xếp hạng và các đối tượng kinh tế - xã hội khác).*

**Yêu cầu:** Phải có ít nhất một (01) bản đồ hoặc sơ đồ đính kèm để minh họa vị trí địa lý của cơ sở và các đối tượng xung quanh như đã mô tả.

#### **1.4. Quy mô/công suất, thời gian hoạt động của cơ sở**

- Quy mô/công suất.

- Thời điểm đã đưa cơ sở vào vận hành/hoạt động; dự kiến đưa cơ sở vào vận hành/hoạt động (đối với cơ sở quy định tại điểm đ khoản 1 Điều 15 Thông tư này).

#### **1.5. Công nghệ sản xuất/vận hành của cơ sở**

Mô tả tóm tắt công nghệ sản xuất/vận hành của cơ sở kèm theo sơ đồ minh họa, trong đó có chỉ dẫn cụ thể vị trí của các dòng chất thải và/hoặc vị trí có thể gây ra các vấn đề môi trường không do chất thải (nếu có).

#### **1.6. Máy móc, thiết bị**

Liệt kê đầy đủ các loại máy móc, thiết bị đã lắp đặt và đang vận hành; đang và sẽ lắp đặt (đối với cơ sở quy định tại điểm đ khoản 1 Điều 15 Thông tư này) với chỉ dẫn cụ thể về: Tên gọi, nơi sản xuất, năm sản xuất, tình trạng khi đưa vào sử dụng (mới hay cũ, nếu cũ thì tỷ lệ còn lại là bao nhiêu).

#### **1.7. Nguyên liệu, nhiên liệu, vật liệu**

- Liệt kê từng loại nguyên liệu, nhiên liệu, hóa chất cần sử dụng với chỉ dẫn cụ thể về: Tên thương mại, công thức hóa học (nếu có), khối lượng sử dụng tính theo đơn vị thời gian (ngày, tháng, quý, năm).

- Nêu cụ thể khối lượng điện, nước và các vật liệu khác cần sử dụng tính theo đơn vị thời gian (ngày, tháng, quý, năm).

#### **1.8. Tình hình thực hiện công tác bảo vệ môi trường của cơ sở trong thời gian đã qua**

- Nêu tóm tắt tình hình thực hiện công tác bảo vệ môi trường của cơ sở từ giai đoạn chuẩn bị (giải phóng mặt bằng) đến thời điểm lập đề án bảo vệ môi trường đơn giản.

- Lý do đã không lập bản đăng ký đạt tiêu chuẩn môi trường, bản cam kết bảo vệ môi trường hoặc đề án bảo vệ môi trường trước đây.

- Hình thức, mức độ đã bị xử phạt vi phạm hành chính và xử phạt khác về môi trường (nếu có).

- Những tồn tại, khó khăn (nếu có).

**Yêu cầu:** Trường hợp đã bị xử phạt, phải sao và đính kèm các văn bản xử phạt vào phần phụ lục của bản đề án.

## **Chương 2. MÔ TẢ CÁC NGUỒN CHẤT THẢI, CÁC VẤN ĐỀ MÔI TRƯỜNG KHÔNG LIÊN QUAN ĐẾN CHẤT THẢI CỦA CƠ SỞ VÀ BIỆN PHÁP QUẢN LÝ/XỬ LÝ**

### **2.1. Nguồn chất thải rắn thông thường**

### **2.2. Nguồn chất thải lỏng**

### **2.3. Nguồn chất thải khí**

### **2.4. Nguồn chất thải nguy hại**

***Yêu cầu:** Đối với các loại chất thải rắn, lỏng và khí phải:*

- Mô tả rõ từng nguồn phát sinh chất thải kèm theo tính toán cụ thể về: Nồng độ của từng thông số theo quy chuẩn kỹ thuật về môi trường tương ứng; tổng lượng/lưu lượng thải (kg, tấn, m<sup>3</sup>) của từng thông số và của toàn bộ nguồn trong một ngày đêm (24 giờ), một tháng, một quý và một năm.

- Tính toán tổng lượng/lưu lượng thải (kg, tấn, m<sup>3</sup>) của toàn bộ cơ sở trong một ngày đêm (24 giờ), một tháng, một quý và một năm; trường hợp cơ sở có từ 02 điểm thải khác nhau trở lên ra môi trường thì phải tính tổng lượng/lưu lượng thải cho từng điểm thải.

- Mô tả quy trình quản lý, xử lý chất thải.

- Mô tả hình thức xử lý (tự xử lý, thuê xử lý), công nghệ và biện pháp xử lý:

• Trường hợp tự xử lý, phải mô tả công nghệ và biện pháp xử lý, đặc trưng của chất thải trước và sau xử lý, hiệu quả xử lý, kết quả đạt được và so sánh kết quả với các tiêu chuẩn, quy chuẩn kỹ thuật về môi trường hiện hành.

• Trường hợp thuê xử lý (đối với chất thải rắn, chất thải lỏng), phải nêu rõ tên, địa chỉ của đơn vị nhận xử lý thuê, có hợp đồng chính thức, hợp đồng nguyên tắc (đối với công trình dự kiến sẽ xây dựng) về việc thuê xử lý, sao và đính bản sao hợp đồng này ở phần phụ lục của bản đề án.

### **2.5. Nguồn tiếng ồn, độ rung**

- Mô tả rõ từng nguồn phát sinh tiếng ồn, độ rung.

- Mô tả biện pháp xử lý và đánh giá hiệu quả xử lý của biện pháp trên cơ sở so sánh với các tiêu chuẩn, quy chuẩn kỹ thuật về môi trường hiện hành.

### **2.6. Các vấn đề môi trường, vấn đề kinh tế - xã hội do cơ sở tạo ra không liên quan đến chất thải**

Mô tả các vấn đề môi trường do cơ sở tạo ra (nếu có), như: Xói mòn, trượt, sụt, lở, lún đất; xói lở bờ sông, bờ suối, bờ hồ, bờ biển; thay đổi mực nước mặt, nước ngầm; xâm nhập mặn; xâm nhập phèn; suy thoái các thành phần môi trường vật lý và sinh học; biến đổi đa dạng sinh học và các vấn đề môi trường khác không liên quan đến chất thải; giải pháp/biện pháp xử lý từng vấn đề xảy ra, đánh giá hiệu quả và mức độ đạt được của giải pháp/biện pháp này so với các quy định hiện hành (nếu có).



**Yêu cầu:** Việc trình bày, mô tả của các mục từ 2.1 đến 2.6 phải thể hiện rõ theo từng giai đoạn, cụ thể như sau:

- Giai đoạn vận hành/hoạt động hiện tại;
- Giai đoạn vận hành/hoạt động trong tương lai theo kế hoạch đã đặt ra (nếu có);
- Giai đoạn chuẩn bị, thi công xây dựng, vận hành/hoạt động toàn bộ (chỉ áp dụng đối với cơ sở quy định tại điểm đ khoản 1 Điều 15 Thông tư này);
- Giai đoạn thi công xây dựng các biện pháp bảo vệ môi trường, vận hành/hoạt động toàn bộ (chỉ áp dụng đối với cơ sở chưa hoàn thành công trình, biện pháp bảo vệ môi trường đạt quy chuẩn kỹ thuật về môi trường).

### Chương 3. KẾ HOẠCH QUẢN LÝ MÔI TRƯỜNG HÀNG NĂM

#### 3.1. Kế hoạch quản lý chất thải

Giai đoạn của cơ sở	Nguồn phát sinh chất thải	Loại chất thải và tổng lượng/lưu lượng	Biện pháp quản lý/xử lý	Kinh phí dự kiến hàng năm (triệu đồng)	Thời gian thực hiện	Trách nhiệm thực hiện
1	2	3	4	5	6	7
Chuẩn bị						
Thi công xây dựng						
Vận hành						

#### 3.2. Kế hoạch quản lý các vấn đề môi trường không liên quan đến chất thải

Giai đoạn của cơ sở	Vấn đề môi trường	Biện pháp quản lý/xử lý	Kinh phí dự kiến hàng năm (triệu đồng)	Trách nhiệm thực hiện
1	2	3	4	5
Chuẩn bị				
Thi công xây dựng				
Vận hành				



**3.3. Kế hoạch ứng phó sự cố**

Giai đoạn của cơ sở	Loại sự cố có thể xảy ra	Biện pháp ứng phó	Trách nhiệm thực hiện
1	2	3	4
Chuẩn bị			
Thi công xây dựng			
Vận hành			

**3.4. Kế hoạch quan trắc môi trường**

Giai đoạn của cơ sở	Nội dung quan trắc	Điểm quan trắc (mã số, địa danh, tọa độ)	Thông số quan trắc	Tần suất quan trắc	Kinh phí dự kiến	Trách nhiệm thực hiện
1	2	3	4	5	6	7
Chuẩn bị						
Thi công xây dựng						
Vận hành						

***Yêu cầu:***

a) Mục 3.1, Mục 3.2, Mục 3.3 và Mục 3.4

Giai đoạn chuẩn bị, thi công xây dựng chỉ áp dụng đối với cơ sở có kế hoạch, dự kiến xây dựng công trình và cơ sở quy định tại điểm đ khoản 1 Điều 15 Thông tư này.

b) Mục 3.4:

- Đối với chất thải: Chỉ quan trắc các thông số đặc trưng cho chất thải của cơ sở và đã được quy định tại các quy chuẩn kỹ thuật về môi trường tương ứng với tần suất theo quy định hiện hành về quan trắc môi trường, trường hợp chưa có quy định thì phải quan trắc ít nhất ba (03) tháng/lần.

- Đối với môi trường xung quanh: Chỉ quan trắc ở những nơi chưa có điểm quan trắc của cơ quan nhà nước với tần suất theo quy định hiện hành về quan trắc môi trường, trường hợp chưa có quy định thì phải quan trắc ít nhất sáu (06) tháng/lần.

- Từng điểm quan trắc phải được thể hiện trên bản đồ hoặc sơ đồ minh họa.

## KẾT LUẬN, KIẾN NGHỊ VÀ CAM KẾT

### 1. Kết luận

Phải kết luận rõ:

- Đã nhận dạng được hết các dòng chất thải và tính toán được hết các loại chất thải, nhận dạng và mô tả được hết các vấn đề về môi trường và xã hội không liên quan đến chất thải hay chưa; nếu chưa thì nêu rõ lý do và đề xuất hướng giải quyết tiếp theo.

- Các loại chất thải, các vấn đề về môi trường và xã hội do cơ sở tạo ra có thể được xử lý đạt yêu cầu quy định hay không; trường hợp không thì nêu rõ lý do và đề xuất hướng giải quyết tiếp theo.

- Có đủ khả năng để ứng phó hiệu quả với tình trạng ô nhiễm môi trường khi các sự cố xảy ra hay không; nếu không thì nêu rõ lý do và đề xuất hướng giải quyết tiếp theo.

### 2. Kiến nghị

Kiến nghị với các cấp, các ngành liên quan ở trung ương và địa phương để giải quyết các vấn đề vượt quá khả năng giải quyết của chủ cơ sở.

### 3. Cam kết

- Cam kết thực hiện những nội dung về bảo vệ môi trường đã nêu trong đề án, đặc biệt là các nội dung về xử lý chất thải, xử lý các vấn đề môi trường, kế hoạch quản lý môi trường.

- Cam kết tuân thủ các quy định của pháp luật về bảo vệ môi trường có liên quan đến cơ sở, kể cả các tiêu chuẩn, quy chuẩn kỹ thuật về môi trường.

- Cam kết đền bù và khắc phục ô nhiễm môi trường trong trường hợp để xảy ra các sự cố trong quá trình triển khai xây dựng và hoạt động của cơ sở.

## PHỤ LỤC

### Phụ lục 1: Các văn bản liên quan

*Phụ lục 1.1. Bản sao các văn bản pháp lý liên quan đến sự hình thành cơ sở*

*Phụ lục 1.2. Bản sao các văn bản về xử lý vi phạm về môi trường (nếu có)*

*Phụ lục 1.3. Bản sao các phiếu kết quả phân tích thí nghiệm về môi trường, hợp đồng xử lý về môi trường (nếu có)*

*Phụ lục 1.4. Bản sao các văn bản khác có liên quan (nếu có)*

**Phụ lục 2. Các hình, ảnh minh họa** (trừ các hình, ảnh đã thể hiện trong bản đề án)

**Yêu cầu:** Từng văn bản, hình, ảnh trong phụ lục phải được xếp theo thứ tự rõ ràng với mã số cụ thể và đều phải được dẫn chiếu ở phần nội dung tương ứng của bản đề án.

**Phụ lục 19b****CẤU TRÚC VÀ NỘI DUNG CỦA ĐỀ ÁN BẢO VỆ MÔI TRƯỜNG ĐƠN GIẢN ĐỐI VỚI CƠ SỞ KHÔNG CÓ DỰ ÁN ĐẦU TƯ VÀ CÓ PHÁT SINH CHẤT THẢI SẢN XUẤT**

*(Ban hành kèm theo Thông tư số 01/2012/TT-BTNMT ngày 16 tháng 3 năm 2012 của Bộ trưởng Bộ Tài nguyên và Môi trường quy định về lập, thẩm định, phê duyệt và kiểm tra, xác nhận việc thực hiện đề án bảo vệ môi trường chi tiết; lập và đăng ký đề án bảo vệ môi trường đơn giản)*

**MỤC LỤC****MỞ ĐẦU**

- Cơ sở được thành lập trên cơ sở giấy phép kinh doanh/đăng ký kinh doanh nào, số và ngày của văn bản đó (sao và đính kèm văn bản ở phần phụ lục).
- Nêu rõ tình trạng hiện tại của cơ sở (thuộc loại nào theo quy định tại khoản 1 Điều 15 Thông tư này).

**Chương 1. MÔ TẢ TÓM TẮT CƠ SỞ****1.1. Tên cơ sở**

Nêu đầy đủ, chính xác tên gọi hiện hành của cơ sở.

**1.2. Chủ cơ sở**

Nêu đầy đủ họ, tên và chức danh của chủ cơ sở kèm theo chỉ dẫn về địa chỉ liên hệ, phương tiện liên lạc (điện thoại, fax, hòm thư điện tử).

**1.3. Vị trí địa lý của cơ sở**

Nêu cụ thể vị trí thuộc địa bàn của đơn vị hành chính từ cấp thôn và/hoặc xã trở lên.

**1.4. Quy mô/công suất, thời gian hoạt động của cơ sở**

- Quy mô/công suất.
- Thời điểm đã đưa cơ sở vào vận hành/hoạt động; dự kiến đưa cơ sở vào vận hành/hoạt động (đối với cơ sở quy định tại điểm đ khoản 1 Điều 15 Thông tư này).

**Chương 2. NGUỒN CHẤT THẢI VÀ BIỆN PHÁP QUẢN LÝ/XỬ LÝ****2.1. Nguồn chất thải rắn thông thường****2.2. Nguồn chất thải lỏng****2.3. Nguồn chất thải khí****2.4. Nguồn chất thải nguy hại (nếu có)**

**Yêu cầu:** Đối với các loại chất thải rắn, lỏng và khí: Liệt kê nguồn phát sinh chất thải, tổng lượng/lưu lượng thải (kg, tấn, m<sup>3</sup>) của từng nguồn và của cả cơ sở trong một ngày đêm (24 giờ); biện pháp quản lý, xử lý.

## **2.5. Nguồn tiếng ồn, độ rung**

Liệt kê các nguồn phát sinh tiếng ồn, độ rung, mức độ; biện pháp xử lý.

## **KẾT LUẬN, KIẾN NGHỊ VÀ CAM KẾT**

### **1. Kết luận**

- Các vấn đề có liên quan đến chất thải, các vấn đề không liên quan đến chất thải có nghiêm trọng không, có thể chủ động xử lý được không? trường hợp không thì nêu rõ lý do và đề xuất hướng giải quyết.

- Có đủ khả năng giải quyết các vấn đề về chất thải và các vấn đề môi trường khác không; nếu không thì nêu rõ lý do và đề xuất hướng giải quyết.

### **2. Kiến nghị**

Kiến nghị với các cấp, các ngành liên quan ở địa phương để giải quyết các vấn đề vượt quá khả năng giải quyết của chủ cơ sở.

### **3. Cam kết**

- Cam kết thực hiện những nội dung về bảo vệ môi trường đã nêu trong đề án bảo vệ môi trường đơn giản, đặc biệt là các nội dung về xử lý chất thải.

- Cam kết tuân thủ các quy định của pháp luật về bảo vệ môi trường có liên quan đến cơ sở.

- Cam kết đền bù và khắc phục ô nhiễm môi trường trong trường hợp để xảy ra các sự cố trong quá trình triển khai xây dựng và hoạt động của cơ sở.

## **PHỤ LỤC**

- Các văn bản liên quan.

- Các hình vẽ, hình ảnh (nếu có).

**Phụ lục 20****MẪU VĂN BẢN ĐỀ NGHỊ XÁC NHẬN ĐĂNG KÝ ĐỀ ÁN BẢO VỆ  
MÔI TRƯỜNG ĐƠN GIẢN**

*(Ban hành kèm theo Thông tư số 01/2012/TT-BTNMT ngày 16 tháng 3 năm 2012 của Bộ trưởng Bộ Tài nguyên và Môi trường quy định về lập, thẩm định, phê duyệt và kiểm tra, xác nhận việc thực hiện đề án bảo vệ môi trường chi tiết; lập và đăng ký đề án bảo vệ môi trường đơn giản)*

...(1)...

**CỘNG HÒA XÃ HỘI CHỦ NGHĨA VIỆT NAM**  
**Độc lập - Tự do - Hạnh phúc**

Số: .....

(Địa danh), ngày... tháng... năm...

V/v xác nhận đăng ký đề án bảo  
vệ môi trường đơn giản của  
...(2)...

Kính gửi: Ủy ban nhân dân ...(3)...

...(1)... có địa chỉ tại ...(4)..., xin gửi đến Ủy ban nhân dân ...(3)... năm (05) bản đề án bảo vệ môi trường đơn giản của ...(2)...

Chúng tôi cam kết rằng mọi thông tin, số liệu đưa ra tại bản đề án nói trên là hoàn toàn trung thực và hoàn toàn chịu trách nhiệm trước pháp luật nếu có gì sai phạm.

Kính đề nghị quý Ủy ban sớm xem xét và cấp giấy xác nhận đăng ký đề án bảo vệ môi trường đơn giản này.

Xin trân trọng cảm ơn./.

**Nơi nhận:**

...(5)...

- Như trên;
- ...(6)...;
- Lưu ...

(Ký, ghi họ tên, chức danh, đóng dấu)

**Ghi chú:**

- (1) Tên cơ quan/doanh nghiệp chủ cơ sở.
- (2) Tên đầy đủ của cơ sở.
- (3) Tên đơn vị hành chính cấp huyện.
- (4) Địa chỉ liên hệ theo bưu điện
- (5) Đại diện có thẩm quyền của cơ quan/doanh nghiệp chủ cơ sở.
- (6) Nơi nhận khác (nếu có).



**Phụ lục 21****MẪU BÌA VÀ TRANG PHỤ BÌA CỦA ĐỀ ÁN BẢO VỆ MÔI TRƯỜNG ĐƠN GIẢN**

*(Ban hành kèm theo Thông tư số 01/2012/TT-BTNMT ngày 16 tháng 3 năm 2012 của Bộ trưởng Bộ Tài nguyên và Môi trường quy định về lập, thẩm định, phê duyệt và kiểm tra, xác nhận việc thực hiện đề án bảo vệ môi trường chi tiết; lập và đăng ký đề án bảo vệ môi trường đơn giản)*

(TÊN CƠ QUAN CHỦ QUẢN/ PHÊ DUYỆT CƠ SỞ - nếu có)  
(TÊN CƠ QUAN/DOANH NGHIỆP CHỦ CƠ SỞ)

**ĐỀ ÁN**  
**BẢO VỆ MÔI TRƯỜNG ĐƠN GIẢN**  
**của ...(1)...**

CƠ QUAN/DOANH NGHIỆP  
CHỦ CƠ SỞ (\*)  
(Người đại diện có thẩm quyền  
ký, ghi họ tên, đóng dấu)

CƠ QUAN TƯ VẤN (nếu có) (\*)  
(Người đại diện có thẩm quyền  
ký, ghi họ tên, đóng dấu)

(Địa danh), Tháng... năm...

*Ghi chú:*

(1) Tên đầy đủ, chính xác của cơ sở (theo văn bản về đầu tư của cơ sở).

(\*) Chỉ thể hiện ở trang phụ bì.

**Phụ lục 22****MẪU GIẤY XÁC NHẬN ĐĂNG KÝ ĐỀ ÁN BẢO VỆ MÔI TRƯỜNG ĐƠN GIẢN**

*(Ban hành kèm theo Thông tư số 01/2012/TT-BTNMT ngày 16 tháng 3 năm 2012 của Bộ trưởng Bộ Tài nguyên và Môi trường quy định về lập, thẩm định, phê duyệt và kiểm tra, xác nhận việc thực hiện đề án bảo vệ môi trường chi tiết; lập và đăng ký đề án bảo vệ môi trường đơn giản)*

UBND...(1)....

**CỘNG HÒA XÃ HỘI CHỦ NGHĨA VIỆT NAM****Độc lập - Tự do - Hạnh phúc**

Số:.....

(Địa danh), ngày... tháng ... năm .....

**GIẤY XÁC NHẬN ĐĂNG KÝ  
ĐỀ ÁN BẢO VỆ MÔI TRƯỜNG ĐƠN GIẢN  
của ... (2) ...**

Căn cứ Luật Bảo vệ môi trường ngày 29 tháng 11 năm 2005;

Căn cứ Nghị định số 29/2011/NĐ-CP ngày 18 tháng 4 năm 2011 của Chính phủ quy định về đánh giá môi trường chiến lược, đánh giá tác động môi trường, cam kết bảo vệ môi trường;

Căn cứ Thông tư số 01/2012/TT-BTNMT ngày 16 tháng 3 năm 2012 của Bộ trưởng Bộ Tài nguyên và Môi trường quy định về lập, thẩm định, phê duyệt và kiểm tra, xác nhận việc thực hiện đề án bảo vệ môi trường chi tiết; lập và đăng ký đề án bảo vệ môi trường đơn giản;

Căn cứ ...(3)... quy định chức năng, nhiệm vụ, quyền hạn và cơ cấu tổ chức của ... (1) ...;

Xét nội dung đề án bảo vệ môi trường đơn giản của ...(2)... kèm theo Văn bản số... ngày... tháng... năm... của ...(4)...,

... (1) ...

**XÁC NHẬN:**

**Điều 1.** Bản đề án bảo vệ môi trường đơn giản (sau đây gọi là Đề án) của ...(2)... (sau đây gọi là Cơ sở) do ...(4)... lập (sau đây gọi là Chủ cơ sở) đã được đăng ký tại ...(1)...

**Điều 2.** Chủ cơ sở có trách nhiệm:

2.1. Thực hiện đúng và đầy đủ các nội dung về bảo vệ môi trường đề ra trong đề án; đảm bảo các chất thải và các vấn đề môi trường khác được quản lý, xử lý đạt yêu cầu theo quy định của pháp luật hiện hành.

2.2. Tuyệt đối không sử dụng các loại máy móc, thiết bị, nguyên liệu, nhiên liệu, hóa chất và các vật liệu khác đã bị cấm sử dụng tại Việt Nam theo quy định của pháp luật hiện hành.

2.3. ... (nếu có yêu cầu khác).

**Điều 3.** Giấy xác nhận này có giá trị kể từ ngày ký./.

...(5)...

**Nơi nhận:**

- Như trên;
- ... (6) ...;
- Lưu ...

(Ký, ghi họ tên, chức danh, đóng dấu)

---

*Ghi chú:*

(1) Tên đơn vị hành chính cấp huyện.

(2) Tên đầy đủ của cơ sở.

(3) Tên đầy đủ của văn bản quy định chức năng, nhiệm vụ, quyền hạn và cơ cấu tổ chức của ... (1)...

(4) Tên cơ quan/doanh nghiệp chủ cơ sở.

(5) Chủ tịch/Phó chủ tịch cấp huyện (hoặc người được ủy quyền).

(6) Nơi nhận khác (nếu có).

**Phụ lục 23****MẪU BÁO CÁO VỀ CÔNG TÁC LẬP, ĐĂNG KÝ VÀ XÁC NHẬN  
ĐĂNG KÝ ĐỀ ÁN BẢO VỆ MÔI TRƯỜNG ĐƠN GIẢN CỦA ỦY BAN  
NHÂN DÂN CẤP HUYỆN**

*(Ban hành kèm theo Thông tư số 01/2012/TT-BTNMT ngày 16 tháng 3 năm 2012 của Bộ trưởng Bộ Tài nguyên và Môi trường quy định về lập, thẩm định, phê duyệt và kiểm tra, xác nhận việc thực hiện đề án bảo vệ môi trường chi tiết; lập và đăng ký đề án bảo vệ môi trường đơn giản)*

... (1) ...

**CỘNG HÒA XÃ HỘI CHỦ NGHĨA VIỆT NAM**  
**Độc lập - Tự do - Hạnh phúc**

Số:.....

(Địa danh), ngày... tháng ... năm ...

Kính gửi: ...(2)...

**BÁO CÁO TÌNH HÌNH LẬP, ĐĂNG KÝ VÀ XÁC NHẬN ĐĂNG KÝ  
ĐỀ ÁN BẢO VỆ MÔI TRƯỜNG CỦA ...(3)...****1. Tổng hợp số liệu từ tháng ..... đến tháng ..... năm .....**

STT.	Số lượng đề án đã tiếp nhận	Số lượng đề án đã xác nhận	Số lượng đề án chưa xác nhận		Ghi chú
			Bị trả lại	Đang xem xét	
1					
2					
3					

**2. Nhận xét, đánh giá tình hình****2.1. Thuận lợi****2.2. Khó khăn, vướng mắc****3. Đề xuất, kiến nghị**

Nơi nhận:

- Như trên;
- ...(5)....;
- Lưu...

...(4)...

(Ký, ghi rõ họ tên, đóng dấu cơ quan)

Ghi chú:

- (1) Tên cơ quan được giao là cơ quan thường trực đăng ký.
- (2) Cơ quan được giao là cơ quan thường trực thẩm định cấp tỉnh.
- (3) Tên của đơn vị hành chính cấp huyện.
- (4) Thủ trưởng cơ quan được giao là cơ quan thường trực đăng ký.
- (5) Nơi nhận khác (nếu có).

**Phụ lục 24****MẪU BÁO CÁO VỀ CÔNG TÁC LẬP, XÁC NHẬN VÀ PHÊ DUYỆT  
ĐỀ ÁN BẢO VỆ MÔI TRƯỜNG CỦA TỈNH/THÀNH PHỐ**

(Ban hành kèm theo Thông tư số 01/2012/TT-BTNMT ngày 16 tháng 3 năm 2012 của Bộ trưởng Bộ Tài nguyên và Môi trường quy định về lập, thẩm định, phê duyệt và kiểm tra, xác nhận việc thực hiện đề án bảo vệ môi trường chi tiết; lập và đăng ký đề án bảo vệ môi trường đơn giản)

... (1) ...

**CỘNG HÒA XÃ HỘI CHỦ NGHĨA VIỆT NAM**  
**Độc lập - Tự do - Hạnh phúc**

Số:.....

(Địa danh), ngày... tháng ... năm ...

Kính gửi: Tổng cục Môi trường

**BÁO CÁO TÌNH HÌNH LẬP VÀ XÁC NHẬN, THẨM ĐỊNH VÀ PHÊ DUYỆT ĐỀ ÁN BẢO VỆ MÔI TRƯỜNG CỦA TỈNH/THÀNH PHỐ.....****1. Tổng hợp số liệu từ tháng ..... đến tháng ..... năm .....**

TT	Số lượng đề án đã tiếp nhận		Số lượng đề án đã xác nhận		Số lượng đề án chưa xác nhận				Ghi chú
	Đơn giản	Chi tiết	Đơn giản	Chi tiết	Bị trả lại		Đang xem xét		
					Đơn giản	Chi tiết	Đơn giản	Chi tiết	
1									
2									
3									

**2. Nhận xét, đánh giá tình hình****2.1. Thuận lợi****2.2. Khó khăn, vướng mắc****3. Đề xuất, kiến nghị**

Nơi nhận:

- Như trên;
- ... (3) ...;
- Lưu...

...(2)...

(Ký, ghi rõ họ tên, đóng dấu cơ quan)

Ghi chú:

(1) Tên cơ quan được giao là cơ quan thường trực thẩm định cấp tỉnh.

(2) Thủ trưởng cơ quan được giao là cơ quan thường trực thẩm định cấp tỉnh.

(3) Nơi nhận khác (nếu có).



**Phụ lục 25****MẪU BÁO CÁO VỀ CÔNG TÁC LẬP, THẨM ĐỊNH VÀ PHÊ DUYỆT  
ĐỀ ÁN BẢO VỆ MÔI TRƯỜNG CHI TIẾT CỦA CẤP BỘ**

*(Ban hành kèm theo Thông tư số 01/2012/TT-BTNMT ngày 16 tháng 3 năm 2012 của Bộ trưởng Bộ Tài nguyên và Môi trường quy định về lập, thẩm định, phê duyệt và kiểm tra, xác nhận việc thực hiện đề án bảo vệ môi trường chi tiết; lập và đăng ký đề án bảo vệ môi trường đơn giản)*

... (1) ...

**CỘNG HÒA XÃ HỘI CHỦ NGHĨA VIỆT NAM**  
**Độc lập - Tự do - Hạnh phúc**

Số:.....

(Địa danh), ngày... tháng ... năm ...

Kính gửi: Tổng cục Môi trường

**BÁO CÁO TÌNH HÌNH LẬP, THẨM ĐỊNH VÀ PHÊ DUYỆT  
ĐỀ ÁN BẢO VỆ MÔI TRƯỜNG CHI TIẾT CỦA ... (2)...****1. Tổng hợp số liệu từ tháng ..... đến tháng ..... năm .....**

STT	Số lượng đề án đã tiếp nhận	Số lượng đề án đã phê duyệt	Số lượng đề án chưa phê duyệt		Ghi chú
			Bị trả lại	Đang xem xét	
1					
2					
3					

**2. Nhận xét, đánh giá tình hình****2.1. Thuận lợi****2.2. Khó khăn, vướng mắc****3. Đề xuất, kiến nghị****Nơi nhận:**

- Như trên;
- ... (4) ...;
- Lưu...

...(3)...

(Ký, ghi rõ họ tên, đóng dấu cơ quan)

**Ghi chú:**

- (1) Tên cơ quan được giao là cơ quan thường trực thẩm định cấp bộ.
- (2) Tên của Bộ, cơ quan ngang Bộ, cơ quan thuộc Chính phủ.
- (3) Thủ trưởng cơ quan được giao là cơ quan thường trực thẩm định cấp bộ.
- (4) Nơi nhận khác (nếu có).